

บทที่ 2



ผลการปฏิบัติตามมาตรการป้องกัน
และแก้ไขผลกระทบสิ่งแวดล้อม



ผลการปฏิบัติตามมาตรการป้องกันและแก้ไขผลกระทบสิ่งแวดล้อม

เนื่องด้วยนิติบุคคลอาคารชุดโครงการ เสนาคิทท์ รัตนธิเบศร์-บางบัวทอง ได้ดำเนินการปฏิบัติตามมาตรการป้องกันและแก้ไขผลกระทบสิ่งแวดล้อมตามที่เสนอไว้ในรายงาน EIA โดยทำการสำรวจสภาพการก่อสร้างโครงการร่วมกับ การสัมภาษณ์เจ้าหน้าที่โครงการเพื่อรายงานความก้าวหน้าผลการปฏิบัติตามมาตรการป้องกันและแก้ไขผลกระทบสิ่งแวดล้อม และเสนอผลการปฏิบัติที่ได้มีการปฏิบัติจริง พร้อมทั้งแสดงรายละเอียดของปัญหาและอุปสรรคในการดำเนินการและแนวทางการแก้ไข พร้อมทั้งแสดงรูปประกอบการปฏิบัติ ดังแสดงรายละเอียดในตารางที่ 2



ตารางที่ 2 แบบรายงานผลการปฏิบัติตามมาตรการป้องกันและแก้ไขผลกระทบสิ่งแวดล้อมของโครงการ เสนาคิทท์ รัตนธิเบศร์-บางบัวทอง

องค์ประกอบทาง สิ่งแวดล้อมและ คุณค่าต่าง ๆ	มาตรการป้องกันและแก้ไขผลกระทบ สิ่งแวดล้อม	ผลการปฏิบัติตามมาตรการฯ	ปัญหา อุปสรรค และแนวทางแก้ไข	เอกสารอ้างอิง
1. การสนองต่อมาตรการป้องกันและแก้ไขผลกระทบสิ่งแวดล้อม				
2.1 สภาพภูมิประเทศ	1) บริษัท ปิที แลนด์ จำกัด หรือนิติบุคคล อาคารชุด เมื่อ จดทะเบียนอาคารชุดแล้ว เป็นผู้ดำเนินการตามมาตรการ ป้องกัน และ แก้ไขผลกระทบสิ่งแวดล้อม ในรายงาน การประเมินผลกระทบสิ่งแวดล้อม โครงการ เสนาคิทท์ รัตนธิเบศร์-บางบัว ทอง และเงื่อนไขที่เพิ่มเติมโดย คณะกรรมการผู้ชำนาญการพิจารณา รายงานฯ จังหวัด นนทบุรีตลอดระยะเวลา การดำเนินการโครงการอย่างเคร่งครัด	- นิติบุคคล อาคารชุด เป็นผู้ดำเนินการตามมาตรการ ป้องกัน และแก้ไขผลกระทบสิ่งแวดล้อม ในรายงาน การประเมินผล กระทบสิ่งแวดล้อมโครงการ เสนาคิทท์ รัตนธิเบศร์-บางบัวทอง และเงื่อนไขที่ เพิ่มเติมโดยคณะกรรมการ ผู้ชำนาญการพิจารณา รายงานฯ จังหวัดนนทบุรี ตลอด ระยะเวลาการดำ เนินการโครงการอย่างเคร่งครัด	-	-
	2) กำหนดให้การปฏิบัติตามมาตรการนี้ มี ระยะเวลา ครอบคลุมตลอดระยะเวลาของ การดำเนินงานโครงการ	- นิติบุคคลอาคารชุดเสนาคิทท์ รัตนธิเบศร์-บางบัว ทอง จะดำเนินการปฏิบัติตามมาตรการตลอด ระยะเวลาของการดำเนินงานโครงการ	-	-

ตารางที่ 2 แบบรายงานผลการปฏิบัติตามมาตรการป้องกันและแก้ไขผลกระทบสิ่งแวดล้อมของโครงการ เสนาภิพัธ์ รัตนธิเบศร์-บางบัวทอง

องค์ประกอบทางสิ่งแวดล้อมและคุณค่าต่าง ๆ	มาตรการป้องกันและแก้ไขผลกระทบสิ่งแวดล้อม	ผลการปฏิบัติตามมาตรการฯ	ปัญหา อุปสรรค และแนวทางแก้ไข	เอกสารอ้างอิง
2. ทรัพยากรทางกายภาพ				
2.1 สภาพภูมิประเทศ	1) ให้โครงการรักษาระยะร่นจากแนวเขตที่ดินไม่ก่อสร้าง ต่อเติม ดัดแปลงอาคารล้ำเขตระยะร่น หรือก่อสร้าง เพิ่มเติมความสูงอาคาร	- โครงการรักษาระยะร่นจากแนวเขตที่ดินไม่ก่อสร้าง ต่อเติม ดัดแปลงอาคารล้ำเขตระยะร่น หรือก่อสร้าง เพิ่มเติมความสูงอาคาร	-	-
	2) หมั่นดูแลรักษาสภาพของตัวอาคารให้ดูดีอยู่เสมอ พนังกระจกรอบอาคารหรือโครงสร้างในส่วนที่เป็นคอนกรีต ต้องได้รับการทำความสะอาด หรือทาสีใหม่ตามความเหมาะสม เพื่อความสวยงามของตัวอาคารสภาพของรั้วโดยรอบต้องมีความสมบูรณ์ แข็งแรงไม่ปล่อยให้ทรุดโทรม	- นิติบุคคลอาคารชุด หมั่นดูแลรักษาสภาพของตัวอาคารให้ดูดีอยู่เสมอ	-	ภาพที่ 2.1-1

ตารางที่ 2 แบบรายงานผลการปฏิบัติตามมาตรการป้องกันและแก้ไขผลกระทบสิ่งแวดล้อมของโครงการ เสนาภิบาล รัตนวิเศษ-บางบัวทอง

องค์ประกอบทางสิ่งแวดล้อมและคุณค่าต่าง ๆ	มาตรการป้องกันและแก้ไขผลกระทบสิ่งแวดล้อม	ผลการปฏิบัติตามมาตรการฯ	ปัญหา อุปสรรค และแนวทางแก้ไข	เอกสารอ้างอิง
2. ทรัพยากรทางกายภาพ				
2.2 ทรัพยากรดิน	1) กำหนดให้มีการใส่ปุ๋ย และพรวนดินพื้นที่สีเขียวของโครงการตามความเหมาะสม	- โครงการกำหนดให้มีการใส่ปุ๋ย และพรวนดินพื้นที่สีเขียวของโครงการตามความเหมาะสม	-	ภาพที่ 2.1-2
	2) กำหนดให้มีการตัดแต่งต้นไม้ใหญ่ ไม้พุ่ม ไม้คลุมดิน และสนามหญ้า และกำจัดวัชพืชเป็นประจำอย่างน้อย สัปดาห์ละ 1 ครั้ง และนำเศษกิ่งไม้ ใบไม้ไปผสมกับ ปุ๋ยที่ใช้	- นิติบุคคลกำหนดให้มีการตัดแต่งต้นไม้ใหญ่ ไม้พุ่ม ไม้คลุมดิน และสนามหญ้า และกำจัดวัชพืชเป็นประจำอย่างน้อย สัปดาห์ละ 1 ครั้ง และนำเศษกิ่งไม้ ใบไม้ไปผสมกับ ปุ๋ยที่ใช้	-	ภาพที่ 2.1-2
2.3 ธรณีวิทยา แผ่นดินไหว	1) จัดให้มีการติดป้ายประชาสัมพันธ์ภายในอาคารทุกชั้น เพื่อแจ้งให้ผู้พักอาศัยและพนักงานในอาคารทราบถึง วิธีการปฏิบัติตนเมื่อเกิดเหตุแผ่นดินไหวและเส้นทางอพยพไปยังจุดรวมพลนอกอาคาร	- โครงการต้องจัดให้มีการติดป้ายประชาสัมพันธ์ภายในอาคารทุกชั้น เพื่อแจ้งให้ผู้พักอาศัยและพนักงานในอาคารทราบถึง วิธีการปฏิบัติตนเมื่อเกิดเหตุแผ่นดินไหวและเส้นทางอพยพไปยังจุดรวมพลนอกอาคาร	-	ภาพที่ 2.1-7

ตารางที่ 2 แบบรายงานผลการปฏิบัติตามมาตรการป้องกันและแก้ไขผลกระทบสิ่งแวดล้อมของโครงการ เสนาคิทท์ รัตนวิเบศร์-บางบัวทอง

องค์ประกอบทางสิ่งแวดล้อมและคุณค่าต่าง ๆ	มาตรการป้องกันและแก้ไขผลกระทบสิ่งแวดล้อม	ผลการปฏิบัติตามมาตรการฯ	ปัญหา อุปสรรค และแนวทางแก้ไข	เอกสารอ้างอิง
2. ทรัพยากรทางกายภาพ				
2.4 สภาพภูมิอากาศและคุณภาพอากาศ	1) ประชาสัมพันธ์ให้ผู้พักอาศัยในโครงการ ล้าง แผ่น กร อ ง อ ก า ศ ของ เครื่องปรับอากาศอย่างน้อยเดือนละ 1 ครั้ง และล้างเครื่องปรับอากาศแบบเต็ม ระบบ เป็นประจำสม่ำเสมอทุกๆ 6 เดือน เพื่อ ป้องกัน การเป็นแหล่งสะสมของเชื้อโรค	- นิติบุคคลต้องประชาสัมพันธ์ให้ผู้พักอาศัยในโครงการล้างแผ่นกรองอากาศของเครื่องปรับอากาศ อย่างน้อยเดือนละ 1 ครั้ง และล้างเครื่องปรับอากาศแบบเต็ม ระบบเป็นประจำสม่ำเสมอทุกๆ 6 เดือน	-	ภาพที่ 2.1-7
	2) ติดตั้งป้ายเตือน “ห้ามติดเครื่องยนต์ขณะจอดรถ” ทั้งภาษาไทย และภาษาอังกฤษ พร้อมรูปสัญลักษณ์ที่ มองเห็นได้อย่าง ชัดเจน ในบริเวณพื้นที่จอดรถของโครงการ	- โครงการต้องติดตั้งป้ายเตือน “ห้ามติดเครื่องยนต์ขณะจอดรถ” ทั้งภาษาไทย และภาษาอังกฤษพร้อมรูปสัญลักษณ์ที่ มองเห็นได้อย่างชัดเจน	-	ภาพที่ 2.1-26
	3) ทำความสะอาดพื้นที่จอดรถอย่างสม่ำเสมอเพื่อ ป้องกันฝุ่นละอองสะสมซึ่งอาจส่งผลกระทบต่อคุณภาพอากาศ	- นิติบุคคลทำความสะอาดพื้นที่จอดรถอย่างสม่ำเสมอ เพื่อ ป้องกันฝุ่นละอองสะสมซึ่งอาจส่งผลกระทบต่อคุณภาพอากาศ	-	ภาพที่ 2.1-3

ตารางที่ 2 แบบรายงานผลการปฏิบัติตามมาตรการป้องกันและแก้ไขผลกระทบสิ่งแวดล้อมของโครงการ เสนาภิบาล รัตนวิเศษ-บางบัวทอง

องค์ประกอบทางสิ่งแวดล้อมและคุณค่าต่าง ๆ	มาตรการป้องกันและแก้ไขผลกระทบสิ่งแวดล้อม	ผลการปฏิบัติตามมาตรการฯ	ปัญหา อุปสรรค และแนวทางแก้ไข	เอกสารอ้างอิง
2. ทรัพยากรทางกายภาพ				
2.4 สภาพภูมิอากาศและคุณภาพอากาศ (ต่อ)	4) จัดให้มีพื้นที่สีเขียวทั้งโครงการเท่ากับ 2,507.53 ตารางเมตร เป็นพื้นที่สีเขียวนอกอาคารที่ระดับ พื้นดินทั้งหมด โดยกำหนดให้เป็นพื้นที่ปลูกไม้ยืนต้น 1,041.55 ตารางเมตร และพื้นที่ปลูกไม้พุ่ม ไม้คลุมดิน 2,507.53 ตารางเมตร พร้อมรักษาสภาพ พื้นที่สีเขียวตลอดระยะดำเนินการ	- นิติบุคคลจัดให้มีพื้นที่สีเขียวทั้งโครงการเท่ากับ 2,507.53 ตารางเมตร	-	ภาพที่ 2.1-2
	5) กำหนดให้โครงการดูแลรักษาต้นไม้ที่ปลูกในพื้นที่ สีเขียวให้มีพื้นที่ตามที่ได้ ออกแบบไว้และบำรุงรักษาให้อยู่ในสภาพที่ดีตลอดระยะดำเนินการโครงการหากมี ต้นไม้ตายด้วยเหตุใดๆ ให้ปลูกเสริมทดแทนต้นที่ตายโดยเร็ว	- นิติบุคคลกำหนดให้โครงการดูแลรักษาต้นไม้ที่ปลูกในพื้นที่ สีเขียวให้มีพื้นที่ตามที่ได้ออกแบบไว้และบำรุงรักษาให้อยู่ในสภาพที่ดีตลอดระยะดำเนินการ	-	ภาพที่ 2.1-2

ตารางที่ 2 แบบรายงานผลการปฏิบัติตามมาตรการป้องกันและแก้ไขผลกระทบสิ่งแวดล้อมของโครงการ เสนาภิพัธ์ รัตนธิเบศร์-บางบัวทอง

องค์ประกอบทาง สิ่งแวดล้อมและ คุณค่าต่าง ๆ	มาตรการป้องกันและแก้ไขผลกระทบ สิ่งแวดล้อม	ผลการปฏิบัติตามมาตรการฯ	ปัญหา อุปสรรค และแนวทางแก้ไข	เอกสารอ้างอิง
2. ทรัพยากรทางกายภาพ				
2.4 สภาพภูมิอากาศ และคุณภาพอากาศ (ต่อ)	6) ห้ามทำการเผาทำลายเศษใบไม้ กิ่งไม้หรือ วัสดุใดๆ ในพื้นที่โครงการโดยเด็ดขาด เพื่อลดการระบายก๊าซ คาร์บอนไดออกไซด์ (CO2) ออกสู่ บรรยากาศ	- นิติบุคคลห้ามทำการเผาทำลายเศษใบไม้ กิ่งไม้หรือ วัสดุใดๆ ในพื้นที่โครงการโดยเด็ดขาด	-	-
2.5 การบดบัง และ ทิศทางลม	1) จัดให้มีการชดเชยความเสียหายต่อผู้พัก อาศัยในอาคาร ใกล้เคียงโครงการในรัศมี 100 เมตร ที่ได้มีการประเมิน การบดบัง แสง เมื่อพิสูจน์ได้ว่าโครงการก่อให้เกิด ผลกระทบจากการบดบังแสงและทิศทาง ลม ซึ่งจะส่งผลกระทบต่อกิจวัตร ประจำวัน และการพักอาศัยไปจากเดิม อย่างเห็นได้ชัด โดยโครงการจะจัดส่ง หนังสือแจ้งไปยังผู้อยู่อาศัยโดยรอบ โครงการในระยะ 100 เมตร เพื่อให้	- นิติบุคคลต้องจัดให้มีการชดเชยความเสียหายต่อผู้ พักอาศัยในอาคาร ใกล้เคียงโครงการในรัศมี 100 เมตร โดยโครงการจะจัดส่งหนังสือแจ้งไปยังผู้อยู่ อาศัยโดยรอบโครงการในระยะ 100 เมตรรับทราบ ว่าหากมีปัญหาผลกระทบอันเนื่องมาจากอาคารของ โครงการให้แจ้งกับโครงการ	-	-

ตารางที่ 2 แบบรายงานผลการปฏิบัติตามมาตรการป้องกันและแก้ไขผลกระทบสิ่งแวดล้อมของโครงการ เสนาภิพัธ์ รัตนธิเบศร์-บางบัวทอง

องค์ประกอบทาง สิ่งแวดล้อมและ คุณค่าต่าง ๆ	มาตรการป้องกันและแก้ไขผลกระทบ สิ่งแวดล้อม	ผลการปฏิบัติตามมาตรการฯ	ปัญหา อุปสรรค และแนวทางแก้ไข	เอกสารอ้างอิง
2. ทรัพยากรทางกายภาพ				
2.5 การบดบัง และ ทิศทางลม(ต่อ)	รับทราบว่ามีปัญหาผลกระทบอัน เนื่องมาจากอาคารของโครงการให้แจ้งกับ โครงการ ซึ่งโครงการจะทำการตรวจสอบ และแก้ไขโดยมีกำหนดระยะเวลาให้แจ้ง กับทางโครงการตั้งแต่ช่วงการดำเนินการ ก่อสร้างจนถึง 1 ปีแรกนับจากวันที่ได้รับ ใบรับรองการก่อสร้างอาคาร (อ.5) โดย ค่าใช้จ่ายที่เกิดขึ้นเจ้าของโครงการเป็น ผู้รับผิดชอบ กรณีที่ไม่สามารถหาข้อตกลง ในการชดเชยความเสียหายได้ให้ปฏิบัติ ตาม พระราชบัญญัติการไถ่ถอนข้อ พิพาท พ.ศ. 2562 โดยเจ้าของโครงการจะ รับผิดชอบค่าดำเนินการทั้งหมด (ถ้ามี)		-	-

ตารางที่ 2 แบบรายงานผลการปฏิบัติตามมาตรการป้องกันและแก้ไขผลกระทบสิ่งแวดล้อมของโครงการ เสนาภิพัธ์ รัตนธิเบศร์-บางบัวทอง

องค์ประกอบทาง สิ่งแวดล้อมและ คุณค่าต่าง ๆ	มาตรการป้องกันและแก้ไขผลกระทบ สิ่งแวดล้อม	ผลการปฏิบัติตามมาตรการฯ	ปัญหา อุปสรรค และแนวทางแก้ไข	เอกสารอ้างอิง
2) ทรัพยากรทางกายภาพ				
2.5 การบดบัง และ ทิศทางลม(ต่อ)	3) ห้ามก่อสร้างป้ายโฆษณาขนาดใหญ่ใน โครงการ ที่จะส่งผลให้เป็นวัตถุบังแสงเพิ่ม เงาที่อาจส่งผล กระทบเพิ่มเติมต่อพื้นที่ ข้างเคียง	- โครงการต้องห้ามก่อสร้างป้ายโฆษณาขนาดใหญ่ใน โครงการ ที่จะส่งผลให้เป็นวัตถุบังแสงเพิ่มเงาที่อาจ ส่งผล กระทบเพิ่มเติมต่อพื้นที่ข้างเคียง	-	ภาพที่ 2.1-1
	4) ให้โครงการรักษาระยะร่นจากแนวเขตที่ดิน ไม่ก่อสร้าง ต่อเติม ดัดแปลงอาคารล้ำเขต ระยะร่น หรือก่อสร้าง เพิ่มเติมความสูง อาคารจนก่อให้เกิดผลกระทบต่อการบิน แสงแดดและทิศทางลม	- โครงการรักษาระยะร่นจากแนวเขตที่ดินไม่ก่อสร้าง ต่อเติม ดัดแปลงอาคารล้ำเขตระยะร่น หรือก่อสร้าง	-	-
2.6 เสียง	1) กำหนดเงื่อนไขการพักอาศัยในโครงการ โดยผู้พักอาศัย จะต้องไม่ก่อให้เกิดเสียง อีกทีก เช่น การจัดเลี้ยง หรือ กิจกรรมอื่นๆ ที่เป็นการรบกวนผู้อื่น	- นิติบุคคลกำหนดเงื่อนไขการพักอาศัยในโครงการ โดยผู้พักอาศัย จะต้องไม่ก่อให้เกิดเสียงอีกทีก เช่น การจัดเลี้ยง หรือ กิจกรรมอื่นๆ ที่เป็นการรบกวน ผู้อื่น	-	ภาคผนวก 2 ข้อ 2.4

ตารางที่ 2 แบบรายงานผลการปฏิบัติตามมาตรการป้องกันและแก้ไขผลกระทบสิ่งแวดล้อมของโครงการ เสนาคิทท์ รัตนธิเบศร์-บางบัวทอง

องค์ประกอบทาง สิ่งแวดล้อมและ คุณค่าต่าง ๆ	มาตรการป้องกันและแก้ไขผลกระทบ สิ่งแวดล้อม	ผลการปฏิบัติตามมาตรการฯ	ปัญหา อุปสรรค และแนวทางแก้ไข	เอกสารอ้างอิง
2) ทรัพยากรทางกายภาพ				
2.6 เสียง(ต่อ)	2) ควบคุมความเร็วรถยนต์ในโครงการ และ จัดเจ้าหน้าที่อำนวยความสะดวกบริเวณ ทางเข้า-ออกไม่ให้มีรถยนต์จอดกีดขวาง ทางเข้า-ออก เพื่อลดการใช้แตรรถยนต์ บริเวณ ทางเข้า-ออก	- กำชับพนักงานควบคุมความเร็วรถยนต์ในโครงการ และจัดเจ้าหน้าที่อำนวยความสะดวกทางเข้า- ออก	-	ภาพที่ 2.1-27
	3) ติดตั้งป้ายเตือน “งดใช้เสียงแตร” ทั้ง ภาษาไทย และ ภาษาอังกฤษ พร้อมรูป สัญลักษณ์ ที่มองเห็นได้อย่าง ชัดเจน ใน บริเวณถนนและพื้นที่จอดรถภายใน โครงการ	- โครงการต้องติดตั้งป้ายเตือน “งดใช้เสียงแตร” ทั้ง ภาษาไทย และ ภาษาอังกฤษ พร้อมรูปสัญลักษณ์ ที่ มองเห็นได้อย่าง ชัดเจน ในบริเวณถนนและพื้นที่ จอดรถภายในโครงการ	-	-
	4) จัดทำบัญชีรายชื่อผู้พักอาศัยในโครงการ ห้องพักหมายเลขทะเบียนรถ พร้อม หมายเลขโทรศัพท์ติดต่อเพื่อแจ้งให้ เจ้าของรถทราบในกรณีที่เกิดเรื่องส่ง สัญญาณกันขโมยดัง และสามารถปิด	- จัดทำบัญชีรายชื่อผู้พักอาศัยในโครงการ ห้องพัก หมายเลขทะเบียนรถ พร้อมหมายเลขโทรศัพท์ติดต่อ	-	-

ตารางที่ 2 แบบรายงานผลการปฏิบัติตามมาตรการป้องกันและแก้ไขผลกระทบสิ่งแวดล้อมของโครงการ เสนาภิพัธ์ รัตนธิเบศร์-บางบัวทอง

องค์ประกอบทาง สิ่งแวดล้อมและ คุณค่าต่าง ๆ	มาตรการป้องกันและแก้ไขผลกระทบ สิ่งแวดล้อม	ผลการปฏิบัติตามมาตรการฯ	ปัญหา อุปสรรค และแนวทางแก้ไข	เอกสารอ้างอิง
2) ทรัพยากรทางกายภาพ				
2.6 เสียง(ต่อ)	สัญญาณได้อย่างรวดเร็ว ไม่รบกวนต่อผู้ พักอาศัยอื่น และผู้พักอาศัยในบ้านพัก ใกล้เคียง	-		
2.7 ความสั่นสะเทือน	1) จำกัดความเร็วของยานพาหนะใน โครงการไม่เกิน 20 กิโลเมตร/ชั่วโมง	- กำชับพนักงานจำกัดความเร็วของยานพาหนะใน โครงการไม่เกิน 20 กิโลเมตร/ชั่วโมง	-	ภาพที่ 2.1-7
	2) ติดตั้งสันชะลอความเร็วหรือตัวหนอนบน ทางวิ่งภายในโครงการ	- โครงการต้องติดตั้งสันชะลอความเร็วหรือตัวหนอน บนทางวิ่งภายในโครงการ	-	ภาพที่ 2.1-7
2.8 อุทกวิทยา และ คุณภาพน้ำผิวดิน	1) จัดให้มีการบำบัดน้ำเสียและสิ่งปฏิกูลจาก กิจกรรมต่างๆ ของโครงการ ด้วยระบบ บำบัดน้ำเสียแบบแอกทิเวเต็ด สลัดจ์แบบ ธรรมดาไหลตามกัน (Activated Sludge with Conventional Plug Flow) จำนวน 1 ชุด มีความ สามารถรองรับน้ำเสียได้ 392 ลูกบาศก์เมตร/วัน โดย ระบบบำบัดฯ ต้อง ได้รับการออกแบบและติดตั้งตาม	- โครงการต้องจัดให้มีการบำบัดน้ำเสียและสิ่งปฏิกูล จากกิจกรรมต่างๆ ของโครงการ ด้วยระบบบำบัดน้ำ เสียแบบแอกทิเวเต็ด สลัดจ์แบบธรรมดาไหลตามกัน (Activated Sludge with Conventional Plug Flow) จำนวน 1 ชุด มีความ สามารถรองรับน้ำเสียได้ 392 ลูกบาศก์เมตร/วัน	-	ภาพที่ 2.1-11

ตารางที่ 2 แบบรายงานผลการปฏิบัติตามมาตรการป้องกันและแก้ไขผลกระทบสิ่งแวดล้อมของโครงการ เสนาภิบาล รัตนวิเศษ-บางบัวทอง

องค์ประกอบทางสิ่งแวดล้อมและคุณค่าต่าง ๆ	มาตรการป้องกันและแก้ไขผลกระทบสิ่งแวดล้อม	ผลการปฏิบัติตามมาตรการฯ	ปัญหา อุปสรรค และแนวทางแก้ไข	เอกสารอ้างอิง
2) ทรัพยากรทางกายภาพ				
2.8 อุทกวิทยา และคุณภาพน้ำผิวดิน (ต่อ)	มาตรฐานทางวิศวกรรมที่เกี่ยวข้อง และมีประสิทธิภาพในการบำบัดได้ตามที่ออกแบบ โดยน้ำทิ้งที่ต้องมีคุณภาพตามมาตรฐานน้ำทิ้งจากอาคารประเภท ก. และตามมาตรฐานคุณภาพน้ำทิ้งลงคลองชลประทานก่อน ระบายออกสู่คลองพระพิมล ต่อไป	-		
	2) จัดให้มีการติดตามตรวจสอบคุณภาพน้ำทิ้งจากระบบ บำบัดน้ำเสียของโครงการจากบ่อตรวจสอบ/บ่อดักขยะสุดท้ายก่อนระบายลงคลองพระพิมล โดยถ้าผลการติดตามตรวจสอบพบว่ามีความเกินกว่ามาตรฐานคุณภาพน้ำทิ้งจากอาคารประเภท ก. และคุณภาพน้ำทิ้งลงคลองชลประทาน	- โครงการต้องจัดให้มีการติดตามตรวจสอบคุณภาพน้ำทิ้งจากระบบ บำบัดน้ำเสียของโครงการจากบ่อตรวจสอบ/บ่อดักขยะสุดท้ายก่อนระบายลงคลองพระพิมล	-	ภาคผนวก 2 ข้อ 2.2

ตารางที่ 2 แบบรายงานผลการปฏิบัติตามมาตรการป้องกันและแก้ไขผลกระทบสิ่งแวดล้อมของโครงการ เสนาภิพัธ์ รัตนธิเบศร์-บางบัวทอง

องค์ประกอบทาง สิ่งแวดล้อมและ คุณค่าต่าง ๆ	มาตรการป้องกันและแก้ไขผลกระทบ สิ่งแวดล้อม	ผลการปฏิบัติตามมาตรการฯ	ปัญหา อุปสรรค และแนวทางแก้ไข	เอกสารอ้างอิง
2) ทรัพยากรทางกายภาพ				
2.8 อุทกวิทยา และ คุณภาพน้ำผิวดิน (ต่อ)	ทางโครงการต้อง นำเนินการแก้ไข ปรับปรุง ประสิทธิภาพของระบบฯและ ห้ามระบายทิ้งน้ำดังกล่าวลงสู่คลองพระ พิมล จนกว่าระบบบำบัดน้ำเสียจะมี ประสิทธิภาพใน การบำบัดน้ำเสียได้ตาม มาตรฐานฯ	-	-	-
	3) พิจารณาให้มีการนำน้ำทิ้งที่ผ่านการบำบัด กลับไปใช้ ประโยชน์ เพื่อลดปริมาณการ ระบายน้ำลงสู่คลองพระพิมล	- โครงการต้องพิจารณาให้มีการนำน้ำทิ้งที่ผ่านการ บำบัดกลับไปใช้ ประโยชน์ เพื่อลดปริมาณการ ระบายน้ำลงสู่คลองพระพิมล	-	ภาคผนวก 2 ข้อ 2.2
	4) จัดให้มีเจ้าหน้าที่ควบคุมดูแลการทำงานของระบบ บำบัดน้ำเสีย และซ่อมบำรุง อุปกรณ์ของระบบฯตามมาตรฐานการ ซ่อมบำรุงอย่างสม่ำเสมอ	- จัดให้มีเจ้าหน้าที่ควบคุมดูแลการทำงานของระบบ บำบัดน้ำเสีย และซ่อมบำรุงอุปกรณ์ของระบบฯตาม มาตรฐานการซ่อมบำรุงอย่างสม่ำเสมอ	-	-
2.9 อุทกวิทยา และ คุณภาพน้ำใต้ดิน	ไม่มีมาตรการ	-	-	-

ตารางที่ 2 แบบรายงานผลการปฏิบัติตามมาตรการป้องกันและแก้ไขผลกระทบสิ่งแวดล้อมของโครงการ เสนาคิท์ รัตนธิเบศร์-บางบัวทอง

องค์ประกอบทางสิ่งแวดล้อมและคุณค่าต่าง ๆ	มาตรการป้องกันและแก้ไขผลกระทบสิ่งแวดล้อม	ผลการปฏิบัติตามมาตรการฯ	ปัญหา อุปสรรค และแนวทางแก้ไข	เอกสารอ้างอิง
3) ทรัพยากรชีวภาพ				
3.1 ทรัพยากรชีวภาพบนบก	ไม่มีมาตรการ	-	-	-
3.2 ทรัพยากรชีวภาพในน้ำ	1) จัดให้มีการบำบัดน้ำเสียและสิ่งปฏิกูลจากกิจกรรม ต่างๆ ของโครงการ ด้วยระบบบำบัดน้ำเสียแบบแอกทิเวเต็ดสลัดจ์แบบธรรมดาไหลตามกัน(Activated Sludge with Conventional Plug Flow) จำนวน 1 ชุด มีความสามารถรองรับน้ำเสียได้ 392 ลูกบาศก์เมตร/วัน โดยระบบบำบัดฯ ต้องได้รับการ ออกแบบและติดตั้งตามมาตรฐานทางวิศวกรรมที่เกี่ยวข้อง และมีประสิทธิภาพในการบำบัดได้ตามที่ออกแบบ โดยน้ำทิ้งที่ต้องมีคุณภาพตามมาตรฐาน น้ำทิ้งจากอาคารประเภท ก. และตามมาตรฐาน คุณภาพน้ำทิ้งลงคลอง	- จัดให้มีการบำบัดน้ำเสียและสิ่งปฏิกูลจากกิจกรรม ต่างๆ ของโครงการ ด้วยระบบบำบัดน้ำเสียแบบแอกทิเวเต็ดสลัดจ์แบบธรรมดาไหลตามกัน(Activated Sludge with Conventional Plug Flow) จำนวน 1 ชุด มีความสามารถรองรับน้ำเสียได้ 392 ลูกบาศก์เมตร/วัน	-	ภาพที่ 2.1-11

ตารางที่ 2 แบบรายงานผลการปฏิบัติตามมาตรการป้องกันและแก้ไขผลกระทบสิ่งแวดล้อมของโครงการ เสนาภิบาล รัตนวิเศษ-บางบัวทอง

องค์ประกอบทางสิ่งแวดล้อมและคุณค่าต่าง ๆ	มาตรการป้องกันและแก้ไขผลกระทบสิ่งแวดล้อม	ผลการปฏิบัติตามมาตรการฯ	ปัญหา อุปสรรค และแนวทางแก้ไข	เอกสารอ้างอิง
3) ทรัพยากรชีวภาพ				
3.2 ทรัพยากรชีวภาพในน้ำ(ต่อ)	ชลประทานก่อนระบายออก สู่คลองพระพิมล ต่อไป	-	-	-
	2) จัดให้มีการติดตามตรวจสอบคุณภาพน้ำทิ้งจาก ระบบบำบัดน้ำเสียของโครงการจากบ่อตรวจสอบ/บ่อดักขยะสุดท้ายก่อนระบายลงคลองพระพิมลโดยถ้าผลการติดตามตรวจสอบพบว่ามีความเกินกว่ามาตรฐานคุณภาพน้ำทิ้งจากอาคารประเภท ก. และคุณภาพน้ำทิ้งลงคลองชลประทานทางโครงการต้องดำเนินการแก้ไขปรับปรุงประสิทธิภาพของระบบฯ และห้ามระบายทิ้งน้ำดังกล่าวลงสู่คลองพระพิมลจนกว่าระบบบำบัดน้ำเสียจะมีประสิทธิภาพในการบำบัดน้ำเสียได้ตามมาตรฐานฯ	- โครงการต้องจัดให้มีการติดตามตรวจสอบคุณภาพน้ำทิ้งจาก ระบบบำบัดน้ำเสียของโครงการจากบ่อตรวจสอบ/บ่อดักขยะสุดท้ายก่อนระบายลงคลองพระพิมล	-	ภาคผนวก 2 ข้อ 2.2

ตารางที่ 2 แบบรายงานผลการปฏิบัติตามมาตรการป้องกันและแก้ไขผลกระทบสิ่งแวดล้อมของโครงการ เสนาภิบาล รัตนวิเบศร์-บางบัวทอง

องค์ประกอบทางสิ่งแวดล้อมและคุณค่าต่าง ๆ	มาตรการป้องกันและแก้ไขผลกระทบสิ่งแวดล้อม	ผลการปฏิบัติตามมาตรการฯ	ปัญหา อุปสรรค และแนวทางแก้ไข	เอกสารอ้างอิง
3) ทรัพยากรชีวภาพ				
3.2 ทรัพยากรชีวภาพในน้ำ(ต่อ)	3) พิจารณาให้มีการนำน้ำทิ้งที่ผ่านการบำบัดกลับไปใช้ ประโยชน์ เพื่อลดปริมาณการระบายน้ำลงสู่คลองพระพิมล	- โครงการต้องพิจารณาให้มีการนำน้ำทิ้งที่ผ่านการบำบัดกลับไปใช้ ประโยชน์ เพื่อลดปริมาณการระบายน้ำลงสู่คลองพระพิมล	-	ภาคผนวก 2 ข้อ 2.2
	4) จัดให้มีเจ้าหน้าที่ควบคุมดูแลการทำงานของระบบ บำบัดน้ำเสีย และซ่อมบำรุงอุปกรณ์ของระบบฯตามมาตรฐานการซ่อมบำรุงอย่างสม่ำเสมอ	- กำชับพนักงานให้ควบคุมดูแลการทำงานของระบบ บำบัดน้ำเสีย และซ่อมบำรุงอุปกรณ์ของระบบฯตามมาตรฐานการซ่อมบำรุงอย่างสม่ำเสมอ	-	ภาพที่ 2.1-11

ตารางที่ 2 แบบรายงานผลการปฏิบัติตามมาตรการป้องกันและแก้ไขผลกระทบสิ่งแวดล้อมของโครงการ เสนาภิบาล รัตนวิเศษ-บางบัวทอง

องค์ประกอบทางสิ่งแวดล้อมและคุณค่าต่าง ๆ	มาตรการป้องกันและแก้ไขผลกระทบสิ่งแวดล้อม	ผลการปฏิบัติตามมาตรการฯ	ปัญหา อุปสรรค และแนวทางแก้ไข	เอกสารอ้างอิง
4) คุณค่าการใช้ประโยชน์ของมนุษย์				
4.1 การใช้น้ำ	1) จัดให้มีการประชาสัมพันธ์ ผนวก รณรงค์ ขอความร่วมมือในการประหยัดน้ำแก่ผู้พักอาศัย โดยการจัดบอร์ด ประชาสัมพันธ์ ติดป้ายคำขวัญในพื้นที่ส่วนกลาง และบอร์ดประชาสัมพันธ์ ของโครงการ	- โครงการต้องจัดให้มีการประชาสัมพันธ์ ผนวก รณรงค์ ขอความร่วมมือในการประหยัดน้ำแก่ผู้พักอาศัย	-	ภาพที่ 2.1-7
	2) จัดให้มีถังสำรองน้ำใช้เพื่อการอุปโภค-บริโภคที่ชั้นใต้ดินและชั้นดาดฟ้าของอาคาร โดยให้มีปริมาณน้ำสำรองใช้เพื่อการอุปโภค-บริโภคไม่ต่ำกว่า 500.63 ลูกบาศก์เมตร/ วัน หรือมีปริมาณสำรองน้ำใช้ได้ ไม่น้อยกว่า 1 วัน	- โครงการต้องจัดให้มีถังสำรองน้ำใช้เพื่อการอุปโภค-บริโภคที่ชั้นใต้ดินและชั้นดาดฟ้าของอาคาร โดยให้มีปริมาณน้ำสำรองใช้เพื่อการอุปโภค-บริโภคไม่ต่ำกว่า 500.63 ลูกบาศก์เมตร/ วัน	-	ภาพที่ 2.1-17
	3) จัดให้มีระบบการสูบน้ำในอาคารผ่านถังเก็บน้ำหลัก ใต้ดินและถังเก็บน้ำชั้นดาดฟ้า โดยไม่สูบน้ำประปามาจากท่อประปาของการประปาฯ โดยตรง	- โครงการต้องจัดให้มีระบบการสูบน้ำในอาคารผ่านถังเก็บน้ำหลัก ใต้ดินและถังเก็บน้ำชั้นดาดฟ้า โดยไม่สูบน้ำประปามาจากท่อประปาของการประปาฯ โดยตรง	-	ภาพที่ 2.1-17

ตารางที่ 2 แบบรายงานผลการปฏิบัติตามมาตรการป้องกันและแก้ไขผลกระทบสิ่งแวดล้อมของโครงการ เสนาภิบาล รัตนวิเศษ-บางบัวทอง

องค์ประกอบทางสิ่งแวดล้อมและคุณค่าต่าง ๆ	มาตรการป้องกันและแก้ไขผลกระทบสิ่งแวดล้อม	ผลการปฏิบัติตามมาตรการฯ	ปัญหา อุปสรรค และแนวทางแก้ไข	เอกสารอ้างอิง
4) คุณค่าการใช้ประโยชน์ของมนุษย์				
4.1 การใช้น้ำ(ต่อ)	4) เนื่องจากถังเก็บน้ำใต้ดินตั้งอยู่บนฐานรากอาคารและมีโครงสร้างเสาอยู่ภายในถังจึงต้องจัดให้มีการฉาบผิวของถังด้วยวัสดุกันซึมที่ไม่เป็นพิษ เพื่อป้องกันน้ำซึมเข้าไปจนถึงเหล็กเส้นภายในเสาจนเกิดสนิม และออกมาปนเปื้อนกับน้ำภายในถังเก็บน้ำ	- เนื่องจากถังเก็บน้ำใต้ดินของโครงการ ตั้งอยู่บนฐานรากอาคารและมีโครงสร้างเสาอยู่ภายในถังจึงต้องจัดให้มีการฉาบผิวของถังด้วยวัสดุกันซึมที่ไม่เป็นพิษ	-	-
	5) จัดให้มีการทำความสะอาดถังเก็บน้ำทุกถัง ขัดล้างคราบ ตะกอน คราบสนิม และคราบสะสมในบริเวณมุมถึงที่น้ำ ไม่หมุนเวียนเป็นประจำทุก 6 เดือน ทั้งนี้ ต้องไม่ใช้น้ำยา ล้างที่มีสารเคมีซึ่งอาจตกค้างสะสมอยู่ภายในถัง และต้อง เปิดฝาทิ้งตลอดเวลา ที่ทำความสะอาด เพื่อให้อากาศถ่ายเทได้ อย่างสะดวก และจัดให้มีเจ้าหน้าที่เฝ้า คำนบน ของถังน้ำอย่างน้อย 1 คน	- โครงการต้องจัดให้มีการทำความสะอาดถังเก็บน้ำทุก ถัง ขัดล้างคราบ ตะกอน คราบสนิม และคราบสะสม ในบริเวณมุมถึงที่น้ำ ไม่หมุนเวียน เป็นประจำทุก 6 เดือน	-	-

ตารางที่ 2 แบบรายงานผลการปฏิบัติตามมาตรการป้องกันและแก้ไขผลกระทบสิ่งแวดล้อมของโครงการ เสนาภิพัธ์ รัตนวิเบศร์-บางบัวทอง

องค์ประกอบทาง สิ่งแวดล้อมและ คุณค่าต่าง ๆ	มาตรการป้องกันและแก้ไขผลกระทบ สิ่งแวดล้อม	ผลการปฏิบัติตามมาตรการฯ	ปัญหา อุปสรรค และแนวทางแก้ไข	เอกสารอ้างอิง
4) คุณค่าการใช้ประโยชน์ของมนุษย์				
4.1 การใช้น้ำ(ต่อ)	6) จัดให้มีเจ้าหน้าที่ตรวจสอบการรั่วไหลของถังสำรองน้ำใช้ ได้ดิน ทุกครั้งที่ทำความสะอาดถังเก็บน้ำใต้ดินหากพบ รอยรั่วที่อาจเป็นทำให้น้ำรั่วไหลหรือมีการปนเปื้อนน้ำใต้ดินต้องรีบดำเนินการซ่อมแซมทันที รวมถึงการตรวจสอบรอบรั้วหรือคราบน้ำตามข้อต่อหรือจุดเชื่อมต่อของท่อและสุขภัณฑ์ต่างๆ อย่างสม่ำเสมอ	- กำชับให้เจ้าหน้าที่ตรวจสอบการรั่วไหลของถังสำรองน้ำใช้ ได้ดิน ทุกครั้งที่ทำความสะอาดถังเก็บน้ำใต้ดินหากพบ รอยรั่วที่อาจเป็นทำให้น้ำรั่วไหลหรือมีการปนเปื้อนน้ำใต้ดินต้องรีบดำเนินการซ่อมแซมทันที	-	ภาพที่ 2.1-17
4.2 การบำบัดน้ำเสีย และสิ่งปฏิกูล	1) จัดให้มีการบำบัดน้ำเสียและสิ่งปฏิกูลจากกิจกรรมต่างๆของแต่ละอาคารด้วยระบบบำบัดน้ำเสียขั้นต้น ประกอบด้วยบ่อดัก ไขมัน บ่อเกรอะ และบ่อสูบน้ำเสียจำนวนอย่างละ 4 ชุดสำหรับอาคาร A อาคาร B อาคาร C และอาคารป้อมยามและที่พักมูลฝอยรวม และอาคารป้อมยามและที่พักมูลฝอยรวม และระบบบำบัดน้ำ	- โครงการต้องจัดให้มีการบำบัดน้ำเสียและสิ่งปฏิกูลจากกิจกรรมต่างๆของแต่ละอาคารด้วยระบบบำบัดน้ำเสียขั้นต้น ประกอบด้วยบ่อดัก ไขมัน บ่อเกรอะ และบ่อสูบน้ำเสีย จำนวนอย่างละ 4 ชุดสำหรับอาคาร A อาคาร B อาคาร C และอาคารป้อมยามและที่พักมูลฝอยรวม และระบบบำบัดน้ำเสียรวมแบบแยกทิวเตี๊ตสลัดจ์แบบ	-	ภาพที่ 2.1-11

ตารางที่ 2 แบบรายงานผลการปฏิบัติตามมาตรการป้องกันและแก้ไขผลกระทบสิ่งแวดล้อมของโครงการ เสนาคิท์ รัตนวิเบศร์-บางบัวทอง

องค์ประกอบทางสิ่งแวดล้อมและคุณค่าต่าง ๆ	มาตรการป้องกันและแก้ไขผลกระทบสิ่งแวดล้อม	ผลการปฏิบัติตามมาตรการฯ	ปัญหา อุปสรรค และแนวทางแก้ไข	เอกสารอ้างอิง
4) คุณค่าการใช้ประโยชน์ของมนุษย์				
4.2 การบำบัดน้ำเสียและสิ่งปฏิกูล(ต่อ)	เลืกรวมแบบแอกทีเวเต็ดสลัดจ์แบบธรรมดาไหลตามกัน (Activated Sludge with Conventional Plug Flow) จำนวน 1 ชุด มี ความ สามารถรองรับน้ำเสียได้สูงสุด 392 ลูกบาศก์เมตร/วัน โดยระบบบำบัดฯ ต้องได้รับการออกแบบและติดตั้งตาม มาตรฐานทางวิศวกรรมที่เกี่ยวข้องและมีประสิทธิภาพใน การบำบัดได้ตามที่ออกแบบ โดยน้ำทิ้งที่ระบายออกต้องมีคุณภาพตามมาตรฐานน้ำทิ้งจากอาคารประเภท ก. และ มาตรฐานคุณภาพน้ำทิ้งในคลองชลประทาน	- ธรรมดาไหลตามกัน (Activated Sludge with Conventional Plug Flow) จำนวน 1 ชุด มี ความสามารถรองรับน้ำเสียได้สูงสุด 392 ลูกบาศก์เมตร/วัน		
	2) พิจารณาให้มีการนำน้ำทิ้งที่ผ่านการบำบัดกลับไปใช้ ประโยชน์ เพื่อลดปริมาณการระบายน้ำลงสู่คลองพระพิมล	- โครงการต้องพิจารณาให้มีการนำน้ำทิ้งที่ผ่านการบำบัดกลับไปใช้ ประโยชน์ เพื่อลดปริมาณการระบายน้ำลงสู่คลองพระพิมล	-	-

ตารางที่ 2 แบบรายงานผลการปฏิบัติตามมาตรการป้องกันและแก้ไขผลกระทบสิ่งแวดล้อมของโครงการ เสนาคิท์ รัตนธิเบศร์-บางบัวทอง

องค์ประกอบทางสิ่งแวดล้อมและคุณค่าต่าง ๆ	มาตรการป้องกันและแก้ไขผลกระทบสิ่งแวดล้อม	ผลการปฏิบัติตามมาตรการฯ	ปัญหา อุปสรรค และแนวทางแก้ไข	เอกสารอ้างอิง
4) คุณค่าการใช้ประโยชน์ของมนุษย์				
4.2 การบำบัดน้ำเสียและสิ่งปฏิกูล(ต่อ)	3) จัดให้มีเจ้าหน้าที่ควบคุมดูแลการทำงานของระบบบำบัด น้ำเสีย และซ่อมบำรุงอุปกรณ์ของระบบฯตามมาตรฐาน การซ่อมบำรุงอย่างสม่ำเสมอ	- กำชับให้เจ้าหน้าที่ควบคุมดูแลการทำงานของระบบบำบัด น้ำเสีย และซ่อมบำรุงอุปกรณ์ของระบบฯตามมาตรฐาน การซ่อมบำรุงอย่างสม่ำเสมอ	-	ภาพที่ 2.1-11
	4) จัดให้มีการบำบัดก๊าซมีเทนจากระบบบำบัดน้ำเสียของ โครงการ โดยการต่อท่อระบายอากาศจากบ่อดักไขมันและบ่อแยกกากตะกอนเข้าสู่บ่อดินบริเวณพื้นที่สีเขียวของ โครงการ จำนวน 4 บ่อ ขนาด 0.60, 0.60, 0.60 และ 0.10 ตารางเมตร ตามลำดับที่ระดับความลึก 0.4 เมตร ที่ก้นบ่อ ใช้ดินเดิมบดอัดแน่น และวางท่อระบายอากาศที่เจาะรู โดยรอบ หุ้มท่อด้วย GEOTEXTILE จากนั้นจึงกลบทับด้วย ปุ๋ยชีวภาพแล้วจึงปลูกต้นไม้ไว้ด้านบน	- โครงการต้องจัดให้มีการบำบัดก๊าซมีเทนจากระบบบำบัดน้ำเสียของ โครงการ โดยการต่อท่อระบายอากาศจากบ่อดักไขมันและบ่อแยกกากตะกอนเข้าสู่บ่อดินบริเวณพื้นที่สีเขียวของ โครงการ จำนวน 4 บ่อ	-	-

ตารางที่ 2 แบบรายงานผลการปฏิบัติตามมาตรการป้องกันและแก้ไขผลกระทบสิ่งแวดล้อมของโครงการ เสนาภิพัธ์ รัตนธิเบศร์-บางบัวทอง

องค์ประกอบทาง สิ่งแวดล้อมและ คุณค่าต่าง ๆ	มาตรการป้องกันและแก้ไขผลกระทบ สิ่งแวดล้อม	ผลการปฏิบัติตามมาตรการฯ	ปัญหา อุปสรรค และแนวทางแก้ไข	เอกสารอ้างอิง
4) คุณค่าการใช้ประโยชน์ของมนุษย์				
4.2 การบำบัดน้ำเสีย และสิ่งปฏิกูล(ต่อ)	5) จัดให้มีการบำบัดละอองน้ำเสีย (Aerosol) จากบ่อเดิมอากาศ โดยการต่อท่อระบายอากาศจากบ่อเดิมอากาศให้ระเหยผ่านชั้นดินบริเวณพื้นที่สีเขียวของโครงการ จำนวน 1 บ่อ มีขนาด 3 ตารางเมตร ซึ่งเพียงพอสำหรับกำจัด ก๊าซมีเทนที่เกิดขึ้นทั้งหมด 0.038 ลูกบาศก์เมตร/วินาที	- โครงการต้องจัดให้มีการบำบัดละอองน้ำเสีย (Aerosol) จากบ่อเดิมอากาศ โดยการต่อท่อระบายอากาศจากบ่อเดิมอากาศให้ระเหยผ่านชั้นดินบริเวณพื้นที่สีเขียวของโครงการ จำนวน 1 บ่อ มีขนาด 3 ตารางเมตร	-	-
	6) จัดให้มีการติดตามตรวจสอบคุณภาพน้ำทิ้งที่ผ่าน การบำบัดของโครงการจะต้องมีค่าสิ่งปนเปื้อนไม่มากกว่า มาตรฐานน้ำทิ้งจากอาคารประเภท ก. และมาตรฐานคุณภาพน้ำทิ้งในคลองชลประทานก่อนระบายลงสู่คลองสาธารณะ	- โครงการต้องจัดให้มีการติดตามตรวจสอบคุณภาพน้ำทิ้งที่ผ่าน การบำบัดของโครงการจะต้องมีค่าสิ่งปนเปื้อนไม่มากกว่า มาตรฐานน้ำทิ้งจากอาคาร	-	ภาคผนวก 2 ข้อ 2.2

ตารางที่ 2 แบบรายงานผลการปฏิบัติตามมาตรการป้องกันและแก้ไขผลกระทบสิ่งแวดล้อมของโครงการ เสนาภิพัธ์ รัตนธิเบศร์-บางบัวทอง

องค์ประกอบทาง สิ่งแวดล้อมและ คุณค่าต่าง ๆ	มาตรการป้องกันและแก้ไขผลกระทบ สิ่งแวดล้อม	ผลการปฏิบัติตามมาตรการฯ	ปัญหา อุปสรรค และแนวทางแก้ไข	เอกสารอ้างอิง
4) คุณค่าการใช้ประโยชน์ของมนุษย์				
4.2 การบำบัดน้ำเสีย และสิ่งปฏิกูล(ต่อ)	7) จัดให้มีการเก็บไขมันส่วนเกินจากบ่อดัก ไขมันของแต่ละ อาคารไปกำจัดทุก 7 วัน โดยให้รวบรวมใส่ถุงดำนำไปพัก ไว้ที่ ห้องพัสดุปล่อยย่อยสลายได้เพื่อรวบรวม นำส่งเทศบาลเมืองบางบัวทอง	- โครงการต้องจัดให้มีการเก็บไขมันส่วนเกินจากบ่อดัก ไขมันของแต่ละ อาคารไปกำจัดทุก 7 วัน โดยให้ รวบรวมใส่ถุงดำนำไปพัก ไว้ที่ห้องพัสดุปล่อยย่อย สลายได้เพื่อรวบรวมนำส่งเทศบาลเมืองบางบัวทอง	-	-
	8) กำหนดให้โครงการทำสัญญาดูแลรักษา ระบบบำบัด น้ำเสียกับผู้ดำเนินการติดตั้ง ระบบบำบัดน้ำเสียของ โครงการอย่างน้อย 1 ปี เพื่อดูแลระบบให้เสถียร และ ถ่ายทอด ความรู้ให้กับเจ้าหน้าที่โครงการดำเนินการ ต่อไป	- โครงการต้องกำหนดให้โครงการทำสัญญาดูแลรักษา ระบบบำบัด น้ำเสียกับผู้ดำเนินการติดตั้งระบบบำบัด น้ำเสียของ โครงการอย่างน้อย 1 ปี เพื่อดูแลระบบให้ เสถียร	-	-
	9) ติดตั้งมิเตอร์ไฟฟ้าสำหรับระบบบำบัดน้ำ เสีย เพื่อ ตรวจสอบปริมาณการใช้ไฟฟ้า ในการเดินระบบ	- โครงการต้องติดตั้งมิเตอร์ไฟฟ้าสำหรับระบบบำบัด น้ำเสีย เพื่อ ตรวจสอบปริมาณการใช้ไฟฟ้าในการเดิน ระบบ	-	-

ตารางที่ 2 แบบรายงานผลการปฏิบัติตามมาตรการป้องกันและแก้ไขผลกระทบสิ่งแวดล้อมของโครงการ เสนาคิท์ รัตนวิเบศร์-บางบัวทอง

องค์ประกอบทาง สิ่งแวดล้อมและ คุณค่าต่าง ๆ	มาตรการป้องกันและแก้ไขผลกระทบ สิ่งแวดล้อม	ผลการปฏิบัติตามมาตรการฯ	ปัญหา อุปสรรค และแนวทางแก้ไข	เอกสารอ้างอิง
4) คุณค่าการใช้ประโยชน์ของมนุษย์				
4.2 การบำบัดน้ำเสีย และสิ่งปฏิกูล(ต่อ)	10) ประสานให้เทศบาลเมืองบางบัวทองเข้ามาสูบตะกอน ส่วนเกินจากระบบบำบัดน้ำเสียของโครงการทุก 30 วัน หรือตามปริมาณตะกอนที่เกิดขึ้น	- โครงการต้องประสานให้เทศบาลเมืองบางบัวทองเข้ามาสูบตะกอน ส่วนเกินจากระบบบำบัดน้ำเสียของโครงการตามความเหมาะสม	-	-
	11) จัดให้มีการเก็บสถิติข้อมูลและรายงานผลการตรวจวัดคุณภาพน้ำทิ้งที่ผ่านการบำบัด ให้เป็นไปตามกฎกระทรวงเรื่อง กำหนดหลักเกณฑ์ วิธีการและแบบการเก็บสถิติและข้อมูล การจัดทำบันทึกรายละเอียด และรายงานสรุปผล การทำงานของระบบบำบัดน้ำเสีย พ.ศ.2555 และนำส่ง เทศบาลเมืองบางบัวทองทุกเดือน	- กำหนดให้พนักงานจัดให้มีการเก็บสถิติข้อมูลและรายงานผลการตรวจวัดคุณภาพน้ำทิ้งที่ผ่านการบำบัด ให้เป็นไปตามกฎกระทรวงเรื่อง กำหนดหลักเกณฑ์ วิธีการและแบบการเก็บสถิติและข้อมูล การจัดทำบันทึกรายละเอียด และรายงานสรุปผล การทำงานของระบบบำบัดน้ำเสีย พ.ศ.2555 และนำส่ง เทศบาลเมืองบางบัวทองทุกเดือน	-	ภาคผนวก 2 ข้อ 2.1

ตารางที่ 2 แบบรายงานผลการปฏิบัติตามมาตรการป้องกันและแก้ไขผลกระทบสิ่งแวดล้อมของโครงการ เสนาภิบาล รัตนวิเศษ-บางบัวทอง

องค์ประกอบทางสิ่งแวดล้อมและคุณค่าต่าง ๆ	มาตรการป้องกันและแก้ไขผลกระทบสิ่งแวดล้อม	ผลการปฏิบัติตามมาตรการฯ	ปัญหา อุปสรรค และแนวทางแก้ไข	เอกสารอ้างอิง
4) คุณค่าการใช้ประโยชน์ของมนุษย์				
4.3 การระบายน้ำและป้องกันน้ำท่วม	1) จัดให้มีการก่อสร้างบ่อแบ่งน้ำและช่องเปิด (Orifice) เป็น ท่อขนาด 0.4 เมตร เชื่อมต่อระหว่างบ่อแบ่งน้ำกับบ่อดัก ขยะสุดท้าย และก่อสร้างบ่อหน่วงน้ำ มีปริมาตรเท่ากับ 333.2 ลูกบาศก์เมตร ไว้บริเวณปลายท่อระบายน้ำภายใน โครงการใกล้กับจุดระบายน้ำทิ้งเพื่อทำหน้าที่ควบคุมการระบายน้ำออกจากโครงการ	- โครงการต้องจัดให้มีการก่อสร้างบ่อแบ่งน้ำและช่องเปิด (Orifice) เป็น ท่อขนาด 0.4 เมตร เชื่อมต่อระหว่างบ่อแบ่งน้ำกับบ่อดัก ขยะสุดท้าย และก่อสร้างบ่อหน่วงน้ำ มีปริมาตรเท่ากับ 333.2 ลูกบาศก์เมตร ไว้บริเวณปลายท่อระบายน้ำภายใน โครงการใกล้กับจุดระบายน้ำทิ้งเพื่อทำหน้าที่ควบคุมการระบายน้ำออกจากโครงการ	-	ภาพที่ 2.1-28
	2) จัดให้มีการควบคุมอัตราการระบายน้ำภายในพื้นที่ โครงการไม่ให้เกินกว่าอัตราการระบายน้ำก่อนการพัฒนาโครงการ หรือ 0.0286 ลูกบาศก์เมตร/วินาที โดย การระบายน้ำในสภาพปกติจะผ่านบ่อแบ่งน้ำและช่องเปิดออกสู่คลองพระพิมล (คลองพระราชพิมล) ด้วยอัตราการ ระบายออก	- กำชับให้พนักงานมีการควบคุมอัตราการระบายน้ำภายในพื้นที่ โครงการไม่ให้เกินกว่าอัตราการระบายน้ำก่อนการพัฒนาโครงการ หรือ 0.0286 ลูกบาศก์เมตร/วินาที	-	ภาพที่ 2.1-12

ตารางที่ 2 แบบรายงานผลการปฏิบัติตามมาตรการป้องกันและแก้ไขผลกระทบสิ่งแวดล้อมของโครงการ เสนาภิบาล รัตนวิเศษ-บางบัวทอง

องค์ประกอบทาง สิ่งแวดล้อมและ คุณค่าต่าง ๆ	มาตรการป้องกันและแก้ไขผลกระทบ สิ่งแวดล้อม	ผลการปฏิบัติตามมาตรการฯ	ปัญหา อุปสรรค และแนวทางแก้ไข	เอกสารอ้างอิง
4) คุณค่าการใช้ประโยชน์ของมนุษย์				
4.3 การระบายน้ำและ ป้องกันน้ำท่วม(ต่อ)	เท่ากับ 0.0256 ลูกบาศก์เมตร/วินาที และ เมื่อ มีปริมาณฝนตกมาก ปริมาณน้ำฝน ส่วนเกินจะระบายลงสู่ในบ่อแบ่งน้ำเข้า สู่บ่อหนองน้ำ และควบคุม การระบาย น้ำฝนส่วนเกินออกจากบ่อหนองน้ำด้วย เครื่อง สูบน้ำจำนวน 2 เครื่อง (ทำงานแบบ สลับรอบกัน) เพื่อสูบน้ำฝนออกจาก บ่อหนองน้ำ ที่อัตราการสูบเท่ากับ 1.536 ลูกบาศก์เมตร/วินาที ไม่เกินกว่าอัตราการ ระบายน้ำ ก่อนพัฒนาโครงการ (0.0286 ลูกบาศก์เมตร/วินาที)บำบัดน้ำเสีย พ.ศ. 2555 และนำส่ง เทศบาลเมืองบางบัวทอง ทุกเดือน	-	-	-

ตารางที่ 2 แบบรายงานผลการปฏิบัติตามมาตรการป้องกันและแก้ไขผลกระทบสิ่งแวดล้อมของโครงการ เสนาภิพัธ์ รัตนธิเบศร์-บางบัวทอง

องค์ประกอบทาง สิ่งแวดล้อมและ คุณค่าต่าง ๆ	มาตรการป้องกันและแก้ไขผลกระทบ สิ่งแวดล้อม	ผลการปฏิบัติตามมาตรการฯ	ปัญหา อุปสรรค และแนวทางแก้ไข	เอกสารอ้างอิง
4) คุณค่าการใช้ประโยชน์ของมนุษย์				
4.3 การระบายน้ำและ ป้องกันน้ำท่วม(ต่อ)	3) หมั่นตรวจสอบสิ่งอุดตันหรือกีดขวางทาง ไหลของน้ำในท่อ ระบายน้ำ บ่อพักน้ำ บ่อ แบ่งน้ำ และบ่อหน่วงน้ำ โดยให้ ทำความ สะอาดอย่างน้อยเดือนละครั้ง	- กำชับพนักงานหมั่นตรวจสอบสิ่งอุดตันหรือกีด ขวางทางไหลของน้ำในท่อ ระบายน้ำ บ่อพักน้ำ บ่อ แบ่งน้ำ และบ่อหน่วงน้ำ โดยให้ ทำความสะอาด อย่างน้อยเดือนละครั้ง	-	-
	4) ติดตั้งตะแกรงดักขยะที่บ่อพักน้ำสุดท้าย ก่อนที่จะ ระบายน้ำออกสู่คลองพระพิมล (คลองพระราชพิมล) และหมั่นตรวจสอบ ดักขยะออกเป็นประจำ และให้ทำ ความ สะอาดขุดลอกดินตะกอนออกจากท่อ ระบายน้ำ และบ่อดักตะกอนของโครงการ อย่างน้อยเดือนละครั้ง	- โครงการต้องติดตั้งตะแกรงดักขยะที่บ่อพักน้ำ สุดท้าย ก่อนที่จะ ระบายน้ำออกสู่คลองพระพิมล (คลองพระราชพิมล) และหมั่นตรวจสอบดักขยะ ออกเป็นประจำ	-	ภาพที่ 2.1-28
	5) ยกระดับทางวิ่งภายในพื้นที่โครงการสูง กว่าระดับถนน สาธารณะหน้าโครงการ เท่ากับ 0.40 เมตร	- โครงการต้องยกระดับทางวิ่งภายในพื้นที่โครงการสูง กว่าระดับถนน สาธารณะหน้าโครงการเท่ากับ 0.40 เมตร	-	-

ตารางที่ 2 แบบรายงานผลการปฏิบัติตามมาตรการป้องกันและแก้ไขผลกระทบสิ่งแวดล้อมของโครงการ เสนาคิท์ รัตนธิเบศร์-บางบัวทอง

องค์ประกอบทางสิ่งแวดล้อมและคุณค่าต่าง ๆ	มาตรการป้องกันและแก้ไขผลกระทบสิ่งแวดล้อม	ผลการปฏิบัติตามมาตรการฯ	ปัญหา อุปสรรค และแนวทางแก้ไข	เอกสารอ้างอิง
4) คุณค่าการใช้ประโยชน์ของมนุษย์				
4.3 การระบายน้ำและป้องกันน้ำท่วม(ต่อ)	6) ยกระดับห้องเครื่องไฟฟ้า และห้องเครื่องสูบน้ำที่ชั้นที่ 1 สูงกว่าระดับทางวิ่งภายในพื้นที่โครงการ 0.10-0.15 เมตร หรือสูงกว่าระดับถนนสาธารณะด้านหน้าโครงการ ประมาณ 0.50-0.55 เมตร	- โครงการต้องยกระดับห้องเครื่องไฟฟ้า และห้องเครื่องสูบน้ำที่ชั้นที่ 1 สูงกว่าระดับทางวิ่งภายในพื้นที่โครงการ 0.10-0.15 เมตร	-	-
	7) จัดให้มีการตรวจสอบและดูแลระบบระบายน้ำฝนของ โครงการทุกเดือน เพื่อตรวจสอบสิ่งอุดตัน หรือการสะสม ตัวของตะกอนดินในแนวท่อและบ่อพักน้ำ ซึ่งจะ เป็น อุปสรรคในการระบายน้ำ	- กำชับพนักงานให้มีการตรวจสอบและดูแลระบบระบายน้ำฝนของ โครงการทุกเดือน	-	-

ตารางที่ 2 แบบรายงานผลการปฏิบัติตามมาตรการป้องกันและแก้ไขผลกระทบสิ่งแวดล้อมของโครงการ เสนาภิพัธ์ รัตนธิเบศร์-บางบัวทอง

องค์ประกอบทาง สิ่งแวดล้อมและ คุณค่าต่าง ๆ	มาตรการป้องกันและแก้ไขผลกระทบ สิ่งแวดล้อม	ผลการปฏิบัติตามมาตรการฯ	ปัญหา อุปสรรค และแนวทางแก้ไข	เอกสารอ้างอิง
4) คุณค่าการใช้ประโยชน์ของมนุษย์				
4.4 การจัดการมูลฝอย	1) จัดให้มีการแยกประเภทมูลฝอยก่อน รวบรวมไปกำจัด จัดหาถังรองรับมูลฝอย แยกประเภทมีฝาปิดมิดชิด คือ ถังรองรับมูล ฝอยย่อยสลายได้ (สีเขียว) ถังรองรับมูลฝอย ทั่วไป (สีน้ำเงิน) ถังรองรับมูลฝอยรีไซเคิล (สีเหลือง) ถังรองรับมูลฝอยอันตราย (สี แดง) และถังรองรับมูลฝอย ประเภท หน้ากากอนามัยและชุดตรวจ ATK ใช้แล้ว (สีส้ม) ขนาดความจุต่างๆ ตั้งไว้บริเวณ พื้นที่ใช้ประโยชน์ต่างๆ ของ โครงการและ ในห้องพักมูลฝอยรวม	- กำชับพนักงานให้มีการแยกประเภทมูลฝอยก่อน รวบรวมไปกำจัด จัดหาถังรองรับมูลฝอยแยก ประเภทมีฝาปิดมิดชิด	-	ภาพที่ 2.1-10

ตารางที่ 2 แบบรายงานผลการปฏิบัติตามมาตรการป้องกันและแก้ไขผลกระทบสิ่งแวดล้อมของโครงการ เสนาภิพัธ์ รัตนธิเบศร์-บางบัวทอง

องค์ประกอบทางสิ่งแวดล้อมและคุณค่าต่าง ๆ	มาตรการป้องกันและแก้ไขผลกระทบสิ่งแวดล้อม	ผลการปฏิบัติตามมาตรการฯ	ปัญหา อุปสรรค และแนวทางแก้ไข	เอกสารอ้างอิง
4) คุณค่าการใช้ประโยชน์ของมนุษย์				
4.4 การจัดการมูลฝอย (ต่อ)	2) จัดให้มีห้องพักมูลฝอยประจำชั้นตั้งอยู่ใกล้โถงลิฟต์โดยสารเป็นห้องที่มีประตูปิดมิดชิด ภายในห้องจะบรรจุถังรองรับมูลฝอยแยกประเภทเป็นถังรองรับมูลฝอยทั่วไป (สีน้ำเงิน) ถังรองรับมูลฝอยย่อยสลายได้ (สีเขียว) ถังรองรับ มูลฝอยรีไซเคิล (สีเหลือง) และถังรองรับมูลฝอยอันตราย (สีแดง) ขนาด 140 ลิตร จำนวนอย่างละ 1 ถัง และ ถังรองรับมูลฝอยหน้ากากอนามัย และชุดตรวจ ATK ไข้แล้ว (สีส้ม) ขนาด 60 ลิตร จำนวน 1 ถัง และภายในถังรองรับ มูลฝอยแต่ละถังต้องบรรจุถุงดำติดฉลากกำกับว่าเป็น มูลฝอยประเภทใด ยกเว้นมูลฝอยอันตรายให้ใช้ถุงแดง เพื่อความสะดวกในการคัดแยกและเก็บขน	- โครงการต้องจัดให้มีห้องพักมูลฝอยประจำชั้นตั้งอยู่ใกล้โถงลิฟต์โดยสารเป็นห้องที่มีประตูปิดมิดชิด ภายในห้องจะบรรจุถังรองรับมูลฝอยแยกประเภท	-	ภาพที่ 2.1-9

ตารางที่ 2 แบบรายงานผลการปฏิบัติตามมาตรการป้องกันและแก้ไขผลกระทบสิ่งแวดล้อมของโครงการ เสนาภิบาล รัตนวิเศษ-บางบัวทอง

องค์ประกอบทางสิ่งแวดล้อมและคุณค่าต่าง ๆ	มาตรการป้องกันและแก้ไขผลกระทบสิ่งแวดล้อม	ผลการปฏิบัติตามมาตรการฯ	ปัญหา อุปสรรค และแนวทางแก้ไข	เอกสารอ้างอิง
4) คุณค่าการใช้ประโยชน์ของมนุษย์				
4.4 การจัดการมูลฝอย (ต่อ)	3) จัดให้มีห้องพักมูลฝอยรวม เป็นห้องคอนกรีตเสริมเหล็กมีบานประตูปิดทึบ โดยแบ่งเป็นห้องพักมูลฝอยย่อยเพื่อ เก็บมูลฝอยแยกประเภท ประกอบด้วย ห้องพักมูลฝอยย่อยสลายได้ มีขนาดพื้นที่ 13.40 ตารางเมตร ห้องพัก มูลฝอยทั่วไป ขนาดพื้นที่ 1.70 ตารางเมตร ห้องพัก มูลฝอยรีไซเคิล ขนาดพื้นที่ 12.93 ตารางเมตร ห้องพัก มูลฝอยอันตราย ขนาดพื้นที่ 7.36 ตารางเมตร และห้องพัก มูลฝอยประเภท หน้ากากอนามัยและชุดตรวจ ATK ใช้แล้ว ขนาดพื้นที่ 1.28 ตารางเมตร มีระดับความสูงเก็บกัก มูลฝอยเท่ากับ 1.2 เมตร โดยแต่ละห้องพักมูลฝอยย่อยต้องมีความสามารถในการเก็บกักปริมาณมูลฝอยที่เกิดขึ้น แต่	- โครงการต้องจัดให้มีห้องพักมูลฝอยรวม เป็นห้องคอนกรีตเสริมเหล็กมีบานประตูปิดทึบโดยแบ่งเป็นห้องพักมูลฝอยย่อยเพื่อ เก็บมูลฝอยแยกประเภท	-	ภาพที่ 2.1-9

ตารางที่ 2 แบบรายงานผลการปฏิบัติตามมาตรการป้องกันและแก้ไขผลกระทบสิ่งแวดล้อมของโครงการ เสนาภิพัธ์ รัตนธิเบศร์-บางบัวทอง

องค์ประกอบทาง สิ่งแวดล้อมและ คุณค่าต่าง ๆ	มาตรการป้องกันและแก้ไขผลกระทบ สิ่งแวดล้อม	ผลการปฏิบัติตามมาตรการฯ	ปัญหา อุปสรรค และแนวทางแก้ไข	เอกสารอ้างอิง
4) คุณค่าการใช้ประโยชน์ของมนุษย์				
4.4 การจัดการมูลฝอย (ต่อ)	ละชนิดได้ไม่ต่ำกว่า 3 วัน ยกเว้นห้องพัก มูลฝอยอันตรายต้องเก็บมูลฝอยได้ไม่น้อย กว่า 15 วัน และภายในดังรองรับมูลฝอยแต่ ละดังต้องบรรจุถุงดำติดฉลากกำกับว่าเป็น มูลฝอยประเภทใดยกเว้นมูลฝอยอันตราย ให้ใช้ถุงสีแดง และมูลฝอยที่เป็นหน้ากาก อนามัยและชุดตรวจ ATK ใช้แล้วให้ใช้ถุงสี ส้ม เพื่อความสะดวกในการคัดแยกและเก็บ ขน	-	-	-
	4) ห้องพักมูลฝอยต้องปูพื้นห้องเพื่อป้องกัน การปนเปื้อน และจัดให้มีก๊อกรน้ำสำหรับทำ ความสะอาดห้องพัก และท่อระบายน้ำ ภายในห้องพักมูลฝอยเชื่อมต่อกับระบบ บำบัดน้ำเสียของโครงการ	- ห้องพักมูลฝอยของโครงการต้องปูพื้นห้องเพื่อ ป้องกันการปนเปื้อน และจัดให้มีก๊อกรน้ำสำหรับทำ ความสะอาดห้องพัก และท่อระบายน้ำภายในห้องพัก มูลฝอยเชื่อมต่อกับระบบบำบัดน้ำเสียของโครงการ	-	-

ตารางที่ 2 แบบรายงานผลการปฏิบัติตามมาตรการป้องกันและแก้ไขผลกระทบสิ่งแวดล้อมของโครงการ เสนาคิทท์ รัตนธิเบศร์-บางบัวทอง

องค์ประกอบทาง สิ่งแวดล้อมและ คุณค่าต่าง ๆ	มาตรการป้องกันและแก้ไขผลกระทบ สิ่งแวดล้อม	ผลการปฏิบัติตามมาตรการฯ	ปัญหา อุปสรรค และแนวทางแก้ไข	เอกสารอ้างอิง
4) คุณค่าการใช้ประโยชน์ของมนุษย์				
4.4 การจัดการมูลฝอย (ต่อ)	5) การดำเนินการจัดเก็บมูลฝอยอันตรายของโครงการ ให้ โครงการประสานงานไปยังบริษัทที่ได้รับอนุญาตในการกำจัด เข้ามาจัดเก็บมูลฝอยอันตรายภายในโครงการเป็นประจำและ ต้องชำระค่าธรรมเนียม การจัดเก็บมูลฝอยตามข้อกำหนด	- การดำเนินการจัดเก็บมูลฝอยอันตรายของโครงการ ให้ โครงการประสานงานไปยังบริษัทที่ได้รับอนุญาตในการกำจัด เข้ามาจัดเก็บมูลฝอยอันตรายภายในโครงการเป็นประจำ	-	-
	6) จัดให้มีอุปกรณ์ป้องกันอันตรายส่วนบุคคลสำหรับแม่บ้าน ของโครงการ ได้แก่ ผ้ากันเปื้อน ผ้าปิดปาก จมูก ถุงมือยาง หนา และ รองเท้าบู๊ท และกวดขันให้แม่บ้านโครงการสวมใส่อุปกรณ์ป้องกันอันตรายส่วนบุคคลที่โครงการได้จัดไว้ให้	- กำชับพนักงานให้มีอุปกรณ์ป้องกันอันตรายส่วนบุคคลสำหรับแม่บ้าน ของโครงการ	-	ภาพที่ 2.1-10

ตารางที่ 2 แบบรายงานผลการปฏิบัติตามมาตรการป้องกันและแก้ไขผลกระทบสิ่งแวดล้อมของโครงการ เสนาภิพัธ์ รัตนธิเบศร์-บางบัวทอง

องค์ประกอบทาง สิ่งแวดล้อมและ คุณค่าต่าง ๆ	มาตรการป้องกันและแก้ไขผลกระทบ สิ่งแวดล้อม	ผลการปฏิบัติตามมาตรการฯ	ปัญหา อุปสรรค และแนวทางแก้ไข	เอกสารอ้างอิง
4) คุณค่าการใช้ประโยชน์ของมนุษย์				
4.4 การจัดการมูลฝอย (ต่อ)	7) มูลฝอยรีไซเคิลของโครงการให้ทำการคัดแยกประเภท เป็น ขวดแก้ว ขวดพลาสติก กระป๋องเครื่องดื่ม กระดาษ หนังสือพิมพ์ และกระดาษกล่อง เพื่อให้หัวหน้าแม่บ้านส่ง จำหน่ายตามปริมาณมูลฝอย และนำรายได้จาก การจำหน่ายเป็นกองทุนสวัสดิการรวมสำหรับแม่บ้าน เพื่อ เป็นแรงจูงใจในการคัดแยกมูลฝอยของโครงการ	- มูลฝอยรีไซเคิลของโครงการ ต้องกำชับพนักงานให้ทำการคัดแยกประเภท เป็น ขวดแก้ว ขวดพลาสติก กระป๋องเครื่องดื่ม กระดาษ หนังสือพิมพ์ และกระดาษกล่อง เพื่อให้หัวหน้าแม่บ้านส่ง จำหน่ายตามปริมาณมูลฝอย	-	ภาพที่ 2.1-10
	8) คัดป้ายเตือนและประชาสัมพันธ์ไม่ให้ผู้พักอาศัยทิ้ง มูลฝอย ลงสู่คลองพระพิมล โดยต้องจัดให้มีภาชนะรองรับ มูลฝอยตั้งไว้ที่พื้นที่สีเขียวด้านที่ติดกับคลองพระพิมล	- โครงการต้องคัดป้ายเตือนและประชาสัมพันธ์ไม่ให้ผู้พักอาศัยทิ้ง มูลฝอย ลงสู่คลองพระพิมล	-	ภาพที่ 2.1-7

ตารางที่ 2 แบบรายงานผลการปฏิบัติตามมาตรการป้องกันและแก้ไขผลกระทบสิ่งแวดล้อมของโครงการ เสนาภิพัธ์ รัตนธิเบศร์-บางบัวทอง

องค์ประกอบทาง สิ่งแวดล้อมและ คุณค่าต่าง ๆ	มาตรการป้องกันและแก้ไขผลกระทบ สิ่งแวดล้อม	ผลการปฏิบัติตามมาตรการฯ	ปัญหา อุปสรรค และแนวทางแก้ไข	เอกสารอ้างอิง
4) คุณค่าการใช้ประโยชน์ของมนุษย์				
4.4 การจัดการมูลฝอย (ต่อ)	9) ตรวจสอบสภาพถุงดำและภาชนะรองรับ มูลฝอยไม่ให้เกิด การชำรุด เสียหาย มีรูที่ท ให้เกิดรั่วไหล กรณีที่พบว่ามี การชำรุดหรือ เสียหายให้ทำการซ่อมแซมหรือเปลี่ยนใหม่	- กำชับพนักงานตรวจสอบสภาพถุงดำและภาชนะ รองรับมูลฝอยไม่ให้เกิด การชำรุด เสียหาย มีรูที่ท ให้เกิดรั่วไหล กรณีที่พบว่ามี การชำรุดหรือเสียหาย ให้ทำการซ่อมแซมหรือเปลี่ยนใหม่	-	ภาพที่ 2.1-10
4.5 การใช้ไฟฟ้า และ การอนุรักษ์พลังงาน	1) เลือกใช้อุปกรณ์เครื่องใช้ไฟฟ้าเป็น ผลิตภัณฑ์ประหยัดพลังงานทั้งหมด	- โครงการต้องเลือกใช้อุปกรณ์เครื่องใช้ไฟฟ้าเป็น ผลิตภัณฑ์ประหยัดพลังงาน	-	-
	2) เลือกใช้หลอดไฟส่องสว่างภายในโครงการ เป็นแบบ ประหยัดพลังงาน แบบ LED ซึ่ง ใช้พลังงานต่ำแต่ให้ ประสิทธิภาพการส่อง สว่างที่สูง พร้อมทั้งจัดให้มีสวิตช์ ควบคุม แยกบริเวณทางเดิน พื้นที่จัดสวนเพื่อความ สะดวก ในการเปิด-ปิด	- โครงการต้องเลือกใช้หลอดไฟส่องสว่างภายใน โครงการ เป็นแบบ ประหยัดพลังงาน แบบ LED	-	ภาพที่ 2.1-23
	3) ช่องระบายทางเดินมีช่องเปิดเพื่อให้แสง สว่าง และอากาศถ่ายเทได้อย่างสะดวก	- กำชับพนักงานตรวจสอบช่องระบายทางเดินมีช่อง เปิดเพื่อให้แสงสว่าง และอากาศถ่ายเทได้อย่าง สะดวก	-	ภาพที่ 2.1-22

ตารางที่ 2 แบบรายงานผลการปฏิบัติตามมาตรการป้องกันและแก้ไขผลกระทบสิ่งแวดล้อมของโครงการ เสนาภิบาล รัตนวิเบศร์-บางบัวทอง

องค์ประกอบทางสิ่งแวดล้อมและคุณค่าต่าง ๆ	มาตรการป้องกันและแก้ไขผลกระทบสิ่งแวดล้อม	ผลการปฏิบัติตามมาตรการฯ	ปัญหา อุปสรรค และแนวทางแก้ไข	เอกสารอ้างอิง
4) คุณค่าการใช้ประโยชน์ของมนุษย์				
4.5 การใช้ไฟฟ้า และการอนุรักษ์พลังงาน (ต่อ)	4) การเลือกใช้เครื่องปรับอากาศของโครงการ ที่มีค่า สัมประสิทธิ์ในการทำงาน (COP) หรืออัตราส่วน ประสิทธิภาพพลังงาน (EER) สูง ต้องให้สอดคล้อง เหมาะสมกับ ขนาดของห้องแต่ละห้อง เพื่อไม่ให้เกิดการใช้ พลังงานที่มากเกินไปจนเกิดความจำเป็น	- การเลือกใช้เครื่องปรับอากาศของโครงการ ต้องมีค่า สัมประสิทธิ์ในการทำงาน (COP) หรืออัตราส่วน ประสิทธิภาพพลังงาน (EER) สูง	-	ภาพที่ 2.1-13
	5) จัดทำแผ่นประชาสัมพันธ์การประหยัด พลังงาน ปิด ประกาศที่บอร์ดประกาศข่าว ของอาคาร ที่ห้องโถงลิฟต์ หรือภายในห้อง ลิฟต์ ดังนี้ - ให้ใช้บันไดแทนลิฟต์เมื่อขึ้นลงน้อยชั้น - ให้ตั้งอุณหภูมิเครื่องปรับอากาศ ที่ 25 องศา เซลเซียส เพื่อประหยัดพลังงาน - ปิดไฟหลอดที่ไม่จำเป็น และถอดปลั๊ก เครื่องใช้ไฟฟ้าทุกครั้งหลังเลิกใช้งาน	- โครงการต้องจัดทำแผ่นประชาสัมพันธ์การประหยัด พลังงาน ปิด ประกาศที่บอร์ดประกาศข่าวของอาคาร ตามที่ได้เสนอไว้ในมาตรการ	-	ภาพที่ 2.1-7

ตารางที่ 2 แบบรายงานผลการปฏิบัติตามมาตรการป้องกันและแก้ไขผลกระทบสิ่งแวดล้อมของโครงการ เสนาภิพัธ์ รัตนธิเบศร์-บางบัวทอง

องค์ประกอบทาง สิ่งแวดล้อมและ คุณค่าต่าง ๆ	มาตรการป้องกันและแก้ไขผลกระทบ สิ่งแวดล้อม	ผลการปฏิบัติตามมาตรการฯ	ปัญหา อุปสรรค และแนวทางแก้ไข	เอกสารอ้างอิง
4) คุณค่าการใช้ประโยชน์ของมนุษย์				
4.5 การใช้ไฟฟ้า และ การอนุรักษ์พลังงาน (ต่อ)	6) กำหนดให้ต้องตรวจสอบระบบไฟฟ้าอย่างน้อยปีละ 1 ครั้ง	- กำหนดให้โครงการต้องตรวจสอบระบบไฟฟ้าอย่างน้อยปีละ 1 ครั้ง	-	-
	7) จัดให้มีคู่มือการบำรุงรักษาระบบไฟฟ้าต่อเจ้าหน้าที่ โครงการ กำชับให้ต้องดูแลรักษาให้อยู่ในสภาพดีอยู่เสมอ พร้อมทั้งต้องจัดทำตารางเมตรเวลาการตรวจสอบและอายุ การใช้งานของระบบไฟฟ้าอย่างสม่ำเสมอ	- โครงการต้องจัดให้มีคู่มือการบำรุงรักษาระบบไฟฟ้าต่อเจ้าหน้าที่ โครงการ กำชับให้ต้องดูแลรักษาให้อยู่ในสภาพดีอยู่เสมอ	-	-
	8) ติดตั้งระบบป้องกันไฟฟ้าลัดวงจรและระบบป้องกันไฟ เกินปริมาณที่กำหนดแบบตัดวงจรอัตโนมัติ (Circuit Breaker) ไว้กับระบบไฟฟ้าภายในอาคาร	- โครงการต้องติดตั้งระบบป้องกันไฟฟ้าลัดวงจรและระบบป้องกันไฟ เกินปริมาณที่กำหนดแบบตัดวงจรอัตโนมัติ (Circuit Breaker)	-	-

ตารางที่ 2 แบบรายงานผลการปฏิบัติตามมาตรการป้องกันและแก้ไขผลกระทบสิ่งแวดล้อมของโครงการ เสนาคิทท์ รัตนวิเบศร์-บางบัวทอง

องค์ประกอบทางสิ่งแวดล้อมและคุณค่าต่าง ๆ	มาตรการป้องกันและแก้ไขผลกระทบสิ่งแวดล้อม	ผลการปฏิบัติตามมาตรการฯ	ปัญหา อุปสรรค และแนวทางแก้ไข	เอกสารอ้างอิง
4) คุณค่าการใช้ประโยชน์ของมนุษย์				
4.6 การจราจร	1) จัดให้มีจำนวนที่จอดรถในโครงการ 287 คัน ซึ่งไม่น้อยกว่า 215 คัน สอดคล้องตามกฎหมาย และที่จอดรถจักรยานยนต์ 59 คัน รวมถึงที่จอดรถประเภทอื่นๆ ที่มีกิจกรรมเกี่ยวข้อง กับทางโครงการซึ่งได้แก่ รถขนขยะ โดยจัดเตรียมช่องจอดรถของรถแต่ละประเภทให้เหมาะสมไว้อย่างชัดเจนเพื่อไม่ให้เกิดการกีดขวางช่องทางเข้า-ออก ซึ่งอาจเป็นปัจจัยที่สำคัญ อันอาจจะส่งผลกระทบต่อการจราจรภายนอก	- โครงการต้องจัดให้มีจำนวนที่จอดรถในโครงการ 287 คัน ซึ่งไม่น้อยกว่า 215 คัน สอดคล้องตามกฎหมาย และที่จอดรถจักรยานยนต์ 59 คัน รวมถึงที่จอดรถประเภทอื่นๆ ที่มีกิจกรรมเกี่ยวข้อง กับทางโครงการซึ่งได้แก่ รถขนขยะ โดยจัดเตรียมช่องจอดรถของรถแต่ละประเภทให้เหมาะสมไว้อย่างชัดเจน	-	ภาพที่ 2.1-13
	2) จัดให้มีเจ้าหน้าที่คอยควบคุมและอำนวยความสะดวก บริเวณทางเข้า-ออกริมถนนภาระจำยอมและถนนบางกรวย-ไทรน้อย เพื่อป้องกันการจราจรติดขัดบริเวณ	- กำชับให้เจ้าหน้าที่คอยควบคุมและอำนวยความสะดวก บริเวณทางเข้า-ออกริมถนนภาระจำยอมและถนนบางกรวย-ไทรน้อย เพื่อป้องกันการจราจรติดขัด	-	ภาพที่ 2.1-5

ตารางที่ 2 แบบรายงานผลการปฏิบัติตามมาตรการป้องกันและแก้ไขผลกระทบสิ่งแวดล้อมของโครงการ เสนาคิท์ รัตนธิเบศร์-บางบัวทอง

องค์ประกอบทาง สิ่งแวดล้อมและ คุณค่าต่าง ๆ	มาตรการป้องกันและแก้ไขผลกระทบ สิ่งแวดล้อม	ผลการปฏิบัติตามมาตรการฯ	ปัญหา อุปสรรค และแนวทางแก้ไข	เอกสารอ้างอิง
4) คุณค่าการใช้ประโยชน์ของมนุษย์				
4.6 การจราจร(ต่อ)	ทางเข้า-ออกริมถนนการะจำยอมและถนน บางกรวย- ไทรน้อย เพื่อป้องกันการจราจร ติดขัดบริเวณทางเข้าออก โครงการ โดยเฉพาะในช่วงเวลาเร่งด่วน	-	-	-
	3) จัดให้มีการอบรมเจ้าหน้าที่ในด้านการ จัดการจราจรกับ ตำรวจจราจรภายในพื้นที่ เพื่อเพิ่มประสิทธิภาพในการจัดการ จราจรให้มากขึ้น	- กำชับให้มีการอบรมเจ้าหน้าที่ในด้านการจัดการ จราจรกับ ตำรวจจราจรภายในพื้นที่เพื่อเพิ่มเติม ประสิทธิภาพในการจัดการจราจรให้มากขึ้น	-	-
	4) จัดทำเครื่องหมายจราจร เส้นแบ่งช่องทาง จราจรบนถนนใน โครงการให้ชัดเจน และ ติดตั้งเครื่องหมายจราจรต่างๆ สัญญาณ เตือนป้ายจำกัดความเร็ว สันชะลอ ความเร็ว และ กระงกนูนบนถนนใน โครงการเพื่อให้เกิดทัศนวิสัยที่ดีในการ เดินทางในโครงการ	- โครงการต้องจัดทำเครื่องหมายจราจร เส้นแบ่ง ช่องทางจราจรบนถนนใน โครงการให้ชัดเจน และ ติดตั้งเครื่องหมายจราจรต่างๆ สัญญาณเตือน ป้าย จำกัดความเร็ว สันชะลอความเร็ว และ กระงกนูนบน ถนนในโครงการเพื่อให้เกิดทัศนวิสัยที่ดีในการเดิน รถในโครงการ	-	ภาพที่ 2.1-6

ตารางที่ 2 แบบรายงานผลการปฏิบัติตามมาตรการป้องกันและแก้ไขผลกระทบสิ่งแวดล้อมของโครงการ เสนาคิทท์ รัตนธิเบศร์-บางบัวทอง

องค์ประกอบทาง สิ่งแวดล้อมและ คุณค่าต่าง ๆ	มาตรการป้องกันและแก้ไขผลกระทบ สิ่งแวดล้อม	ผลการปฏิบัติตามมาตรการฯ	ปัญหา อุปสรรค และแนวทางแก้ไข	เอกสารอ้างอิง
4) คุณค่าการใช้ประโยชน์ของมนุษย์				
4.6 การจราจร(ต่อ)	5. ติดตั้งป้ายแสดงทางเข้า-ออก ในระยะที่สามารถมองเห็นได้ง่ายก่อนเข้าสู่พื้นที่โครงการเพื่อให้ผู้ขับขี่ยานพาหนะที่จะเลี้ยวเข้าสู่โครงการชะลอรถและเตรียมพร้อมก่อนเข้าโครงการ	- โครงการต้องติดตั้งป้ายแสดงทางเข้า-ออก ในระยะที่สามารถมองเห็นได้ง่ายก่อนเข้าสู่พื้นที่โครงการ	-	ภาพที่ 2.1-1
	6. จัดให้มีแสงไฟส่องสว่างทางเดินรถให้สว่างเพียงพอ ทั้งเวลากลางวันและกลางคืน	- โครงการต้องจัดให้มีแสงไฟส่องสว่างทางเดินรถให้สว่างเพียงพอ ทั้งเวลากลางวันและกลางคืน	-	-
	7. จัดให้มีจุดบริการรถรับจ้างสาธารณะ (Taxi) ในพื้นที่โครงการหรือโทรแจ้งเจ้าหน้าที่รักษาความปลอดภัยด้านหน้าโครงการเพื่อช่วยเรียกใช้บริการ	- โครงการต้องจัดให้มีจุดบริการรถรับจ้างสาธารณะ (Taxi) ในพื้นที่โครงการหรือโทรแจ้งเจ้าหน้าที่รักษาความปลอดภัยด้านหน้าโครงการเพื่อช่วยเรียกใช้บริการ	-	-
	8. ห้ามไม่ให้รถยนต์ของผู้พักอาศัย จอดกีดขวางทางจราจรบนผิว ถนนภาระจำยอมบริเวณด้านหน้าโครงการ	- ประชาสัมพันธ์ห้ามไม่ให้รถยนต์ของผู้พักอาศัย จอดกีดขวางทางจราจรบนผิว ถนนภาระจำยอมบริเวณด้านหน้าโครงการ	-	-

ตารางที่ 2 แบบรายงานผลการปฏิบัติตามมาตรการป้องกันและแก้ไขผลกระทบสิ่งแวดล้อมของโครงการ เสนาภิพัธ์ รัตนวิเบศร์-บางบัวทอง

องค์ประกอบทางสิ่งแวดล้อมและคุณค่าต่าง ๆ	มาตรการป้องกันและแก้ไขผลกระทบสิ่งแวดล้อม	ผลการปฏิบัติตามมาตรการฯ	ปัญหา อุปสรรค และแนวทางแก้ไข	เอกสารอ้างอิง
4) คุณค่าการใช้ประโยชน์ของมนุษย์				
4.6 การจราจร(ต่อ)	9. จัดให้มีการประชาสัมพันธ์ต่อลูกค้าโครงการในช่วงเปิด การขายถึงจำนวนที่จอดรถของโครงการ เพื่อให้ลูกค้ารับทราบ	- กำชับพนักงานให้มีการประชาสัมพันธ์ต่อลูกค้าโครงการในช่วงเปิด การขายถึงจำนวนที่จอดรถของโครงการ เพื่อให้ลูกค้ารับทราบ	-	ภาพที่ 2.1-17
	10.กำหนดให้มีการควบคุมไม่ให้มีการจอดรถค้างคืนสำหรับรถของผู้มาติดต่อ	- กำชับพนักงานกำหนดให้มีการควบคุมไม่ให้มีการจอดรถค้างคืนสำหรับรถของผู้มาติดต่อ	-	ภาพที่ 2.1-29
	11.จัดให้มีการเดินจราจรบนถนนบางกรวย-ไทรน้อย เพื่อ ความปลอดภัยในการสัญจรของผู้พักอาศัยในบริเวณพื้นที่โครงการ	- โครงการต้องจัดให้มีการเดินจราจรบนถนนบางกรวย-ไทรน้อย เพื่อ ความปลอดภัยในการสัญจรของผู้พักอาศัยในบริเวณพื้นที่โครงการ	-	ภาพที่ 2.1-6
4.7 การใช้ที่ดิน	1. รักษาสภาพการมีส่วนร่วมการใช้ที่ดิน อาคารโครงการ ให้มี พื้นที่ปกคลุมดิน 3,808 ตารางเมตร พื้นที่ว่าง 7,223.6 ตารางเมตร เป็นไปตามการออกแบบและเสนอต่อสำนักงานนโยบายและแผนทรัพยากรธรรมชาติและสิ่งแวดล้อม	- โครงการต้องรักษาสภาพการมีส่วนร่วมการใช้ที่ดิน อาคารโครงการ ให้มี พื้นที่ปกคลุมดิน 3,808 ตารางเมตร พื้นที่ว่าง 7,223.6 ตารางเมตร เป็นไปตามการออกแบบและเสนอต่อสำนักงานนโยบายและแผนทรัพยากรธรรมชาติและสิ่งแวดล้อม	-	-

ตารางที่ 2 แบบรายงานผลการปฏิบัติตามมาตรการป้องกันและแก้ไขผลกระทบสิ่งแวดล้อมของโครงการ เสนาภิบาล รัตนวิเศษ-บางบัวทอง

องค์ประกอบทางสิ่งแวดล้อมและคุณค่าต่าง ๆ	มาตรการป้องกันและแก้ไขผลกระทบสิ่งแวดล้อม	ผลการปฏิบัติตามมาตรการฯ	ปัญหา อุปสรรค และแนวทางแก้ไข	เอกสารอ้างอิง
4) คุณค่าการใช้ประโยชน์ของมนุษย์				
4.7 การใช้ที่ดิน(ต่อ)	2. จัดให้มีพื้นที่สีเขียวทั้งโครงการเท่ากับ 2,507.53 ตารางเมตร เป็นพื้นที่สีเขียวนอกอาคาร ที่ระดับพื้นดิน ทั้งหมด โดยกำหนดให้เป็นพื้นที่ปลูกไม้ยืนต้น 1,041,55 ตารางเมตร และพื้นที่ปลูกไม้พุ่ม ไม้คลุมดิน 2,507.53 ตารางเมตร พร้อมรักษาสภาพพื้นที่สีเขียวตลอดระยะ ดำเนินการ เป็นไปตามเกณฑ์ต่างๆ ที่กำหนด และต้องดูแลรักษาและตัดแต่งต้นไม้ที่จัดไว้ในพื้นที่สีเขียวให้เจริญเติบโตดีและสวยงามอยู่เสมอ	- โครงการต้องจัดให้มีพื้นที่สีเขียวทั้งโครงการเท่ากับ 2,507.53 ตารางเมตร เป็นพื้นที่สีเขียวนอกอาคารที่ระดับพื้นดิน ทั้งหมด โดยกำหนดให้เป็นพื้นที่ปลูกไม้ยืนต้น 1,041,55 ตารางเมตร และพื้นที่ปลูกไม้พุ่ม ไม้คลุมดิน 2,507.53 ตารางเมตร พร้อมรักษาสภาพพื้นที่สีเขียวตลอดระยะ ดำเนินการ	-	ภาพที่ 2.1-1

ตารางที่ 2 แบบรายงานผลการปฏิบัติตามมาตรการป้องกันและแก้ไขผลกระทบสิ่งแวดล้อมของโครงการ เสนาคิท์ รัตนวิเบศร์-บางบัวทอง

องค์ประกอบทาง สิ่งแวดล้อมและ คุณค่าต่าง ๆ	มาตรการป้องกันและแก้ไขผลกระทบ สิ่งแวดล้อม	ผลการปฏิบัติตามมาตรการฯ	ปัญหา อุปสรรค และแนวทางแก้ไข	เอกสารอ้างอิง
5) คุณค่าต่อคุณภาพชีวิต				
5.1 สภาพเศรษฐกิจ สังคม และคุณภาพ ชีวิต	1. การรับพนักงานเข้าปฏิบัติงานในโครงการ ให้รับบุคคลใน ท้องถิ่นที่มีความสามารถ ตามตำแหน่งงาน เข้าทำงานเป็นลำดับแรก	- การรับพนักงานเข้าปฏิบัติงานในโครงการ ให้รับ บุคคลใน ท้องถิ่นที่มีความสามารถตามตำแหน่งงาน เข้าทำงานเป็นลำดับแรก	-	-
	2. ให้ความร่วมมือจัดกิจกรรมทางสังคม ร่วมกับหน่วยงาน ภาครัฐ เช่น วันสำคัญ ทางศาสนา วันสำคัญตามประเพณี ต่างๆ	- โครงการต้องให้ความร่วมมือจัดกิจกรรมทางสังคม ร่วมกับหน่วยงาน ภาครัฐ เช่น วันสำคัญทางศาสนา วันสำคัญตามประเพณี ต่างๆ	-	-
	3. ให้โครงการ และพนักงานโครงการ ปฏิบัติ หน้าที่โดยเป็น กลางทางการเมือง ในกรณี ที่มีการเลือกตั้งในแต่ละระดับ และผู้สมัคร รับเลือกตั้งประสงค์จะหาเสียงในพื้นที่ โครงการ ให้พิจารณาอนุญาตตามสมควร และเป็นธรรมต่อทุกกลุ่ม	- กำชับให้โครงการ และพนักงานโครงการ ปฏิบัติ หน้าที่โดยเป็น กลางทางการเมือง	-	-
	4. จัดทำข้อบังคับกำหนดหลักเกณฑ์เกี่ยวกับ การพักอาศัยให้ผู้พักอาศัยได้รับทราบ โดย	- โครงการต้องจัดทำข้อบังคับกำหนดหลักเกณฑ์ เกี่ยวกับการพักอาศัยให้ผู้พักอาศัยได้รับทราบ	-	ภาคผนวก 2 ข้อ 2.4

ตารางที่ 2 แบบรายงานผลการปฏิบัติตามมาตรการป้องกันและแก้ไขผลกระทบสิ่งแวดล้อมของโครงการ เสนาคิท์ รัตนวิเบศร์-บางบัวทอง

องค์ประกอบทาง สิ่งแวดล้อมและ คุณค่าต่าง ๆ	มาตรการป้องกันและแก้ไขผลกระทบ สิ่งแวดล้อม	ผลการปฏิบัติตามมาตรการฯ	ปัญหา อุปสรรค และแนวทางแก้ไข	เอกสารอ้างอิง
5) คุณค่าต่อคุณภาพชีวิต				
5.1 สภาพเศรษฐกิจ สังคม และคุณภาพ ชีวิต(ต่อ)	เน้นไม่ก่อให้เกิดการรบกวน ผู้พักอาศัยใน โครงการและบริเวณข้างเคียง	-	-	-
	5. จัดให้มีเจ้าหน้าที่รักษาความปลอดภัย ประจำบริเวณ ทางเข้า-ออกโครงการและ ภายในพื้นที่โครงการ เพื่อดูแล ความ ปลอดภัยภายในโครงการและไม่ให้มี ผลกระทบต่อพื้นที่ข้างเคียง	- กำชับเจ้าหน้าที่รักษาความปลอดภัย ประจำบริเวณ ทางเข้า-ออกโครงการและภายในพื้นที่โครงการ เพื่อ ดูแล ความปลอดภัยภายในโครงการ	-	ภาพที่ 2.1-5
	6. ส่งเสริมให้ประกอบกิจกรรมร่วมกับชุมชน ใน โอกาสต่างๆ เพื่อเป็นเสริมสร้าง ความสัมพันธ์อันดีกับชุมชนข้างเคียง	- โครงการต้องส่งเสริมให้ประกอบกิจกรรมร่วมกับ ชุมชน ในโอกาสต่างๆ เพื่อเป็นเสริมสร้าง ความสัมพันธ์อันดีกับชุมชนข้างเคียง	-	-
	7. ปฏิบัติตามมาตรการฯ ด้านต่างๆ ได้แก่ ด้าน กายภาพ ชีวภาพ และคุณค่าคุณภาพชีวิต และคุณค่าการใช้ประโยชน์ ของมนุษย์	- โครงการต้องปฏิบัติตามมาตรการฯ ด้านต่างๆ ได้แก่ ด้านกายภาพ ชีวภาพ และคุณค่าคุณภาพชีวิตและ คุณค่าการใช้ประโยชน์ ของมนุษย์	-	-

ตารางที่ 2 แบบรายงานผลการปฏิบัติตามมาตรการป้องกันและแก้ไขผลกระทบสิ่งแวดล้อมของโครงการ เสนาภิบาล รัตนวิเศษ-บางบัวทอง

องค์ประกอบทาง สิ่งแวดล้อมและ คุณค่าต่าง ๆ	มาตรการป้องกันและแก้ไขผลกระทบ สิ่งแวดล้อม	ผลการปฏิบัติตามมาตรการฯ	ปัญหา อุปสรรค และแนวทางแก้ไข	เอกสารอ้างอิง
5) คุณค่าต่อคุณภาพชีวิต				
5.1 สภาพเศรษฐกิจ สังคม และคุณภาพ ชีวิต(ต่อ)	อย่างเคร่งครัด เพื่อไม่เกิดผลกระทบต่อ ชุมชน	-	-	-
	8. ในกรณีที่มีเรื่องร้องเรียน ถึงผลกระทบที่ เกิดจากโครงการให้โครงการดำเนินการ แก้ไขผลกระทบโดยเร็ว และแจ้งผลการ ดำเนินการต่อผู้แจ้งเรื่องร้องเรียน และ สำเนาเอกสาร การดำเนินงานแก้ไขปัญหา เรื่องร้องเรียนต่อเทศบาล เมืองบางบัวทอง ผังร้องเรียน ดังรูปที่ 5.1-2	- ในกรณีที่มีเรื่องร้องเรียน ถึงผลกระทบที่เกิดจาก โครงการ โครงการต้องดำเนินการแก้ไขผลกระทบ โดยเร็ว และแจ้งผลการดำเนินการต่อผู้แจ้งเรื่อง ร้องเรียน	-	-
	9. จัดให้มีการแจ้งให้ผู้ซื้อทราบตั้งแต่ ประชาสัมพันธ์การขาย ห้องชุดให้เข้าใจ และยอมรับในวิถีชีวิตของชุมชนดั้งเดิม รวมถึงแจ้งช่วงเวลาและกิจกรรมทาง	- โครงการต้องมีการแจ้งให้ผู้ซื้อทราบตั้งแต่ ประชาสัมพันธ์การขาย ห้องชุดให้เข้าใจและยอมรับ ในวิถีชีวิตของชุมชนดั้งเดิม	-	-

ตารางที่ 2 แบบรายงานผลการปฏิบัติตามมาตรการป้องกันและแก้ไขผลกระทบสิ่งแวดล้อมของโครงการ เสนาภิรักษ์ รัตนวิเศษ-บางบัวทอง

องค์ประกอบทางสิ่งแวดล้อมและคุณค่าต่าง ๆ	มาตรการป้องกันและแก้ไขผลกระทบสิ่งแวดล้อม	ผลการปฏิบัติตามมาตรการฯ	ปัญหา อุปสรรค และแนวทางแก้ไข	เอกสารอ้างอิง
5) คุณค่าต่อคุณภาพชีวิต				
5.1 สภาพเศรษฐกิจ สังคม และคุณภาพชีวิต(ต่อ)	ถือศีลอด ในเดือนรอมฎอน เทศกาล ฮารีรายอ เป็นต้น เนื่องจากพื้นที่โครงการอยู่ใกล้กับมัสยิด อับดุลลาฮ์ ซึ่งจะมีพิธีทางศาสนาอยู่เป็นประจำ และ ประชาสัมพันธ์/ขอความร่วมมือผู้พักอาศัยในโครงการไม่ปฏิบัติกิจกรรมใดๆ ที่รบกวนหรือมีผลกระทบต่อ การปฏิบัติพิธีกรรมทางศาสนาของมัสยิด	-	-	-
	10. กรณีที่มีการเปลี่ยนแปลงโครงการภายหลังเปิดดำเนินการที่ก่อให้เกิดผลกระทบทางด้านสิ่งแวดล้อมอย่างมีนัยสำคัญ ให้ทำการสำรวจสภาพเศรษฐกิจสังคมและความคิดเห็นของประชาชน ผู้นำชุมชน สถานประกอบการและหน่วยงานที่เกี่ยวข้อง รวมทั้งภาวการณ์เปลี่ยนแปลง ปัญหาและ	- กรณีที่มีการเปลี่ยนแปลงโครงการภายหลังเปิดดำเนินการที่ก่อให้เกิดผลกระทบทางด้านสิ่งแวดล้อมอย่างมีนัยสำคัญ กำชับให้พนักงานทำการสำรวจสภาพเศรษฐกิจสังคมและความคิดเห็นของประชาชนคอยดำเนินงานก่อนทุกครั้ง	-	-

ตารางที่ 2 แบบรายงานผลการปฏิบัติตามมาตรการป้องกันและแก้ไขผลกระทบสิ่งแวดล้อมของโครงการ เสนาคิท์ รัตนธิเบศร์-บางบัวทอง

องค์ประกอบทาง สิ่งแวดล้อมและ คุณค่าต่าง ๆ	มาตรการป้องกันและแก้ไขผลกระทบ สิ่งแวดล้อม	ผลการปฏิบัติตามมาตรการฯ	ปัญหา อุปสรรค และแนวทางแก้ไข	เอกสารอ้างอิง
5) คุณค่าต่อคุณภาพชีวิต				
5.1 สภาพเศรษฐกิจ สังคม และคุณภาพ ชีวิต(ต่อ)	ความเดือดร้อนตลอดจนความต้องการที่มี ต่อโครงการ โดยดำเนินงานก่อนทุกครั้งที่มี การเปลี่ยนแปลงโครงการตามหลักวิชาการ และหลักสถิติ พร้อมทั้งการแสดงผลภาพ ตำแหน่งการสำรวจ	-	-	-
5.2 การมีส่วนร่วมของ ประชาชน และ ชุมชนสัมพันธ์	1. ด้านชุมชนสัมพันธ์ - แผนงานส่งเสริมความสัมพันธ์ระหว่าง โครงการกับชุมชนโดยโครงการจะจัดให้ มีกิจกรรมเพื่อเชื่อมความสัมพันธ์กับ ชุมชนโดยรอบที่ตั้งโครงการ ดังนี้ - จัดให้มีการสนับสนุนการจัดกิจกรรมใน วันสำคัญต่างๆ เพื่อให้ประชาชนใน ชุมชนเข้าร่วมในวันสำคัญต่างๆ เช่นวันปี ใหม่ วันสงกรานต์ วันเข้าพรรษา วันออก พรรษา วันพ่อแห่งชาติ ฯลฯ	- โครงการต้องการมีส่วนร่วมของประชาชน และ ชุมชนสัมพันธ์	-	-

ตารางที่ 2 แบบรายงานผลการปฏิบัติตามมาตรการป้องกันและแก้ไขผลกระทบสิ่งแวดล้อมของโครงการ เสนาภิพัธ์ รัตนธิเบศร์-บางบัวทอง

องค์ประกอบทาง สิ่งแวดล้อมและ คุณค่าต่าง ๆ	มาตรการป้องกันและแก้ไขผลกระทบ สิ่งแวดล้อม	ผลการปฏิบัติตามมาตรการฯ	ปัญหา อุปสรรค และแนวทางแก้ไข	เอกสารอ้างอิง
5) คุณค่าต่อคุณภาพชีวิต				
5.2 การมีส่วนร่วมของ ประชาชน และ ชุมชนสัมพันธ์(ต่อ)	2. ด้านพัฒนาชุมชน <ul style="list-style-type: none"> - แผนงานปรับปรุงภูมิทัศน์ชุมชน โดยโครงการจะจัดให้มีกิจกรรมเพื่อร่วมพัฒนาชุมชน ดังนี้ - ฟื้นฟูภูมิทัศน์ของแหล่งน้ำในชุมชน ได้แก่ <ol style="list-style-type: none"> 1) กิจกรรมกำจัดวัชพืชริมคลองหรือแหล่งน้ำ ในชุมชน 2) กิจกรรมปลูกต้นไม้ จัดสวนริมคลอง 	- โครงการต้องการมีส่วนร่วมของประชาชน และชุมชนสัมพันธ์	-	-

ตารางที่ 2 แบบรายงานผลการปฏิบัติตามมาตรการป้องกันและแก้ไขผลกระทบสิ่งแวดล้อมของโครงการ เสนาคิท์ รัตนธิเบศร์-บางบัวทอง

องค์ประกอบทาง สิ่งแวดล้อมและ คุณค่าต่าง ๆ	มาตรการป้องกันและแก้ไขผลกระทบ สิ่งแวดล้อม	ผลการปฏิบัติตามมาตรการฯ	ปัญหา อุปสรรค และแนวทางแก้ไข	เอกสารอ้างอิง
5) คุณค่าต่อคุณภาพชีวิต				
5.2 การมีส่วนร่วมของ ประชาชน และ ชุมชนสัมพันธ์(ต่อ)	3. โครงการด้านสิ่งแวดล้อมและความ ปลอดภัย <ul style="list-style-type: none"> - แผนงานการนำทรัพยากรมาใช้อย่างรู้ คุณค่าโดยคำนึงถึงสิ่งแวดล้อม โดย โครงการจะจัดให้มีกิจกรรมการนำ ทรัพยากรมาใช้อย่างรู้คุณค่าร่วมกับ ชุมชนดังนี้กิจกรรมกำจัดวัชพืชริมคลอง หรือแหล่งน้ำ ในชุมชน - เพื่อส่งเสริมสนับสนุนเจ้าหน้าที่ โครงการ และ ชุมชนดำเนินชีวิตให้ เป็นมิตรต่อสิ่งแวดล้อม เช่น ใช้ถุงผ้า และคัดแยกขยะ เป็นต้น 	- โครงการต้องการมีส่วนร่วมของประชาชน และ ชุมชนสัมพันธ์	-	-

ตารางที่ 2 แบบรายงานผลการปฏิบัติตามมาตรการป้องกันและแก้ไขผลกระทบสิ่งแวดล้อมของโครงการ เสนาคิท์ รัตนธิเบศร์-บางบัวทอง

องค์ประกอบทางสิ่งแวดล้อมและคุณค่าต่าง ๆ	มาตรการป้องกันและแก้ไขผลกระทบสิ่งแวดล้อม	ผลการปฏิบัติตามมาตรการฯ	ปัญหา อุปสรรค และแนวทางแก้ไข	เอกสารอ้างอิง
5) คุณค่าต่อคุณภาพชีวิต				
5.2 การมีส่วนร่วมของประชาชน และชุมชนสัมพันธ์(ต่อ)	3. โครงการด้านสิ่งแวดล้อมและความปลอดภัย(ต่อ) <ul style="list-style-type: none"> - แผนงานส่งเสริมความปลอดภัย โดยโครงการจะจัดให้มีกิจกรรม ดังนี้ - ส่งเสริมความปลอดภัยด้านอัคคีภัยและการใช้ทางอย่างปลอดภัยภายในชุมชน - สนับสนุนการติดตั้งเครื่องมือดับเพลิงมือถือ สนับสนุนป้ายจราจรให้แก่ชุมชน 	- โครงการต้องการมีส่วนร่วมของประชาชน และชุมชนสัมพันธ์	-	-

ตารางที่ 2 แบบรายงานผลการปฏิบัติตามมาตรการป้องกันและแก้ไขผลกระทบสิ่งแวดล้อมของโครงการ เสนาคีท รัตนวิเบศร์-บางบัวทอง

องค์ประกอบทางสิ่งแวดล้อมและคุณค่าต่าง ๆ	มาตรการป้องกันและแก้ไขผลกระทบสิ่งแวดล้อม	ผลการปฏิบัติตามมาตรการฯ	ปัญหา อุปสรรค และแนวทางแก้ไข	เอกสารอ้างอิง
5) คุณค่าต่อคุณภาพชีวิต				
5.3 สุขภาพและการสาธารณสุข 1) ผลกระทบต่อบริการด้านการแพทย์	1. จัดเตรียมเวชภัณฑ์เพื่อการปฐมพยาบาลและอุปกรณ์ ต่างๆ ที่จำเป็นเบื้องต้น ไว้ที่สำนักงานนิติบุคคลของโครงการ	- โครงการต้องจัดเตรียมเวชภัณฑ์เพื่อการปฐมพยาบาลและอุปกรณ์ ต่างๆ ที่จำเป็นเบื้องต้น ไว้ที่สำนักงานนิติบุคคล	-	-
	2. จัดอบรมเจ้าหน้าที่และแม่บ้าน โครงการให้มีความรู้ ด้านการปฐมพยาบาลเบื้องต้นและมีความสามารถใน การปฏิบัติเมื่อประสบเหตุเบื้องต้น	- กำชับให้มีการจัดอบรมเจ้าหน้าที่และแม่บ้านโครงการให้มีความรู้ ด้านการปฐมพยาบาลเบื้องต้น	-	-
	3. ให้จัดเตรียมหมายเลขโทรศัพท์ฉุกเฉินของโรงพยาบาล ใกล้เคียงโครงการ เพื่อพร้อมประสานงาน ส่งตัวผู้ป่วย ฉุกเฉินสู่โรงพยาบาล	- โครงการต้องให้จัดเตรียมหมายเลขโทรศัพท์ฉุกเฉินของโรงพยาบาล ใกล้เคียงโครงการ เพื่อพร้อมประสานงาน	-	-

ตารางที่ 2 แบบรายงานผลการปฏิบัติตามมาตรการป้องกันและแก้ไขผลกระทบสิ่งแวดล้อมของโครงการ เสนาภิบาล รัตนวิเศษ-บางบัวทอง

องค์ประกอบทาง สิ่งแวดล้อมและ คุณค่าต่าง ๆ	มาตรการป้องกันและแก้ไขผลกระทบ สิ่งแวดล้อม	ผลการปฏิบัติตามมาตรการฯ	ปัญหา อุปสรรค และแนวทางแก้ไข	เอกสารอ้างอิง
5) คุณค่าต่อคุณภาพชีวิต				
5.3 สุขภาพและการ สาธารณสุข(ต่อ) 2) การเกิดโรค (1) โรคระบบ ทางเดินหายใจ	1. จัดตั้งป้ายเตือน “ห้ามติดเครื่องยนต์ขณะ จอดรอ” ทั้งภาษาไทย และภาษาอังกฤษ พร้อมรูปสัญลักษณ์ ที่มองเห็นได้อย่าง ชัดเจน ในบริเวณพื้นที่จอดรอของโครงการ	- โครงการต้องจัดตั้งป้ายเตือน “ห้ามติดเครื่องยนต์ ขณะจอดรอ” ทั้งภาษาไทย และภาษาอังกฤษพร้อม รูปสัญลักษณ์ ที่มองเห็นได้อย่างชัดเจน	-	ภาพที่ 2.1-26
	2. ทำความสะอาดที่จอดอย่างสม่ำเสมอเพื่อ ป้องกันฝุ่นละอองสะสม ซึ่งอาจส่งผล กระทบต่อคุณภาพอากาศ	- กำชับพนักงานให้ทำความสะอาดที่จอดอย่าง สม่ำเสมอเพื่อป้องกัน ฝุ่นละอองสะสม	-	ภาพที่ 2.1-10
	3. จัดให้มีพื้นที่สีเขียวทั้งหมด 2,507.53 ตาราง เมตร เป็นพื้นที่สีเขียวนอกอาคารที่ระดับ พื้นดินทั้งหมด โดย กำหนดให้เป็นพื้นที่ ปลูกไม้ยืนต้น1,041.55 ตารางเมตร และ	- โครงการต้องจัดให้มีพื้นที่สีเขียวทั้งหมด 2,507.53 ตารางเมตร เป็นพื้นที่สีเขียวนอกอาคารที่ระดับ พื้นดินทั้งหมด โดย กำหนดให้เป็นพื้นที่ปลูกไม้ยืน ต้น1,041.55 ตารางเมตร	-	ภาพที่ 2.1-1

ตารางที่ 2 แบบรายงานผลการปฏิบัติตามมาตรการป้องกันและแก้ไขผลกระทบสิ่งแวดล้อมของโครงการ เสนาคิท์ รัตนวิเบศร์-บางบัวทอง

องค์ประกอบทาง สิ่งแวดล้อมและ คุณค่าต่าง ๆ	มาตรการป้องกันและแก้ไขผลกระทบ สิ่งแวดล้อม	ผลการปฏิบัติตามมาตรการฯ	ปัญหา อุปสรรค และแนวทางแก้ไข	เอกสารอ้างอิง
5) คุณค่าต่อคุณภาพชีวิต				
5.3 สุขภาพและการ สาธารณสุข(ต่อ) 2) การเกิดโรค(ต่อ) (1) โรคระบบทางเดิน หายใจ	พื้นที่ปลูกไม้พุ่ม ไม้คลุมดิน 2,507.53 ตารางเมตร ตามที่เสนอในผังบริเวณแสดงพื้นที่เขียวของโครงการตลอดระยะดำเนินการโครงการ	-	-	-
	4. ตรวจสอบช่องระบายอากาศภายในอาคารไม่ให้มีสิ่งกีดขวางการระบายอากาศ	- กำชับพนักงานตรวจสอบช่องระบายอากาศภายในอาคารไม่ให้มีสิ่งกีดขวางการระบายอากาศ	-	-
	5. ประชาสัมพันธ์ให้ผู้พักอาศัยในโครงการล้างแผ่นกรอง อากาศของเครื่องปรับอากาศอย่างน้อยเดือนละ 1 ครั้ง และล้างเครื่องปรับอากาศแบบเต็มระบบเป็นประจำ	- โครงการต้องประชาสัมพันธ์ให้ผู้พักอาศัยในโครงการล้างแผ่นกรอง อากาศของเครื่องปรับอากาศอย่างน้อยเดือนละ 1 ครั้ง และล้างเครื่องปรับอากาศแบบเต็มระบบเป็นประจำสม่ำเสมอทุกๆ 6 เดือน	-	ภาพที่ 2.1-7

ตารางที่ 2 แบบรายงานผลการปฏิบัติตามมาตรการป้องกันและแก้ไขผลกระทบสิ่งแวดล้อมของโครงการ เสนาภิพัธ์ รัตนธิเบศร์-บางบัวทอง

องค์ประกอบทาง สิ่งแวดล้อมและ คุณค่าต่าง ๆ	มาตรการป้องกันและแก้ไขผลกระทบ สิ่งแวดล้อม	ผลการปฏิบัติตามมาตรการฯ	ปัญหา อุปสรรค และแนวทางแก้ไข	เอกสารอ้างอิง
5) คุณค่าต่อคุณภาพชีวิต				
5.3 สุขภาพและการ สาธารณสุข(ต่อ) 2) การเกิดโรค(ต่อ) (1) โรคระบบทางเดิน หายใจ	สม่ำเสมอทุกๆ 6 เดือน เพื่อป้องกันการเป็น แหล่งสะสม ของเชื้อโรค	-	-	-
	6. ติดตั้งป้ายจำกัดความเร็วของรถยนต์ภายใน โครงการ ให้มีความเร็วไม่เกิน 20 กิโลเมตร/ชั่วโมง	- โครงการต้องติดตั้งป้ายจำกัดความเร็วของรถยนต์ ภายในโครงการ ให้มีความเร็วไม่เกิน 20 กิโลเมตร/ ชั่วโมง	-	-
	7. ติดตั้งป้ายห้ามเร่งเครื่องยนต์ไว้บริเวณที่ จอดรถและ ทางวิ่งภายในโครงการให้เห็น อย่างชัดเจน	- โครงการต้องติดตั้งป้ายห้ามเร่งเครื่องยนต์ไว้บริเวณ ที่จอดรถและ ทางวิ่งภายในโครงการให้เห็นอย่าง ชัดเจน	-	-

ตารางที่ 2 แบบรายงานผลการปฏิบัติตามมาตรการป้องกันและแก้ไขผลกระทบสิ่งแวดล้อมของโครงการ เสนาภิพัธ์ รัตนธิเบศร์-บางบัวทอง

องค์ประกอบทาง สิ่งแวดล้อมและ คุณค่าต่าง ๆ	มาตรการป้องกันและแก้ไขผลกระทบ สิ่งแวดล้อม	ผลการปฏิบัติตามมาตรการฯ	ปัญหา อุปสรรค และแนวทางแก้ไข	เอกสารอ้างอิง
5) คุณค่าต่อคุณภาพชีวิต				
5.3 สุขภาพและการ สาธารณสุข(ต่อ) 2) การเกิดโรค(ต่อ) (2) โรคติดเชื้อไวรัส โคโรนาสายพันธุ์ ใหม่ 2019 (COVID-19)	1) กำหนดให้มีการเช็ดทำความสะอาดด้วย น้ำยาฆ่าเชื้อ บริเวณจุดสัมผัสต่างๆ ให้ ปลอดเชื้อ เช่น ลูกบิดประตู ราวบันได เป็น ต้น	- กำชับพนักงานให้มีการเช็ดทำความสะอาดด้วยน้ำยา ฆ่าเชื้อ บริเวณจุดสัมผัสต่างๆ ให้ปลอดเชื้อ	-	-
	2) จัดให้มีแอลกอฮอล์เจลสำหรับฆ่าเชื้อไว้ ให้บริการแก่ผู้พักอาศัยและพนักงาน โครงการ	- โครงการต้องจัดให้มีแอลกอฮอล์เจลสำหรับฆ่าเชื้อ ไว้ให้บริการแก่ผู้พักอาศัยและพนักงานโครงการ	-	-
	3) ถ้าพบผู้มีไข้ ไอ หรืออาการแสดงของผู้ติดเชื้อ ทางเดินหายใจ ให้แยกผู้ป่วยและพา ผู้ป่วยไปพบแพทย์	- ถ้าพบผู้มีไข้ ไอ หรืออาการแสดงของผู้ติดเชื้อ ทางเดินหายใจ ให้แยกผู้ป่วยและพาผู้ป่วยไปพบ แพทย์	-	-

ตารางที่ 2 แบบรายงานผลการปฏิบัติตามมาตรการป้องกันและแก้ไขผลกระทบสิ่งแวดล้อมของโครงการ เสนาภิบาล รัตนวิเศษ-บางบัวทอง

องค์ประกอบทางสิ่งแวดล้อมและคุณค่าต่าง ๆ	มาตรการป้องกันและแก้ไขผลกระทบสิ่งแวดล้อม	ผลการปฏิบัติตามมาตรการฯ	ปัญหา อุปสรรค และแนวทางแก้ไข	เอกสารอ้างอิง
5) คุณค่าต่อคุณภาพชีวิต				
5.3 สุขภาพและการสาธารณสุข(ต่อ) 2) การเกิดโรค(ต่อ) (3) ผลกระทบระบบการได้ยิน	1) ปฏิบัติตามมาตรการและแก้ไขผลกระทบสิ่งแวดล้อมในหัวข้อด้านเสียงอย่างเคร่งครัด	- โครงการต้องปฏิบัติตามมาตรการและแก้ไขผลกระทบสิ่งแวดล้อมในหัวข้อด้านเสียงอย่างเคร่งครัด	-	-
(4) โรคที่มีสัตว์เป็นพาหะนำโรค	1) จัดให้มีการทำลายแหล่งเพาะพันธุ์สัตว์พาหะนำโรค เช่น การกำจัดลูกน้ำยุงลายภายในพื้นที่โครงการ	- โครงการต้องจัดให้มีการทำลายแหล่งเพาะพันธุ์สัตว์พาหะนำโรค เช่น การกำจัดลูกน้ำยุงลาย ภายในพื้นที่โครงการ	-	-
	2) ทำความสะอาดท่อและรางน้ำทิ้งไม่ให้มีเศษอาหารค้าง หรืออุดตัน	- กำชับพนักงานให้ทำความสะอาดท่อและรางน้ำทิ้งไม่ให้มีเศษอาหารค้าง หรืออุดตัน	-	-
	3) ใช้ตะแกรงครอบตามรูท่อและรางระบายน้ำทั้งภายในและภายนอกอาคาร	- กำชับพนักงานให้ใช้ตะแกรงครอบตามรูท่อและรางระบายน้ำทั้งภายในและภายนอกอาคาร	-	-

ตารางที่ 2 แบบรายงานผลการปฏิบัติตามมาตรการป้องกันและแก้ไขผลกระทบสิ่งแวดล้อมของโครงการ เสนาภิบาล รัตนวิเศษ-บางบัวทอง

องค์ประกอบทางสิ่งแวดล้อมและคุณค่าต่าง ๆ	มาตรการป้องกันและแก้ไขผลกระทบสิ่งแวดล้อม	ผลการปฏิบัติตามมาตรการฯ	ปัญหา อุปสรรค และแนวทางแก้ไข	เอกสารอ้างอิง
5) คุณค่าต่อคุณภาพชีวิต				
5.3 สุขภาพและการสาธารณสุข(ต่อ) 2) การเกิดโรค(ต่อ) (4) โรคที่มีสัตว์เป็นพาหะนำโรค	4) ประสานกับหน่วยงานที่เกี่ยวข้อง ให้มากำจัดสัตว์ที่เป็น พาหะนำโรคให้กับโครงการ เช่น พันสารเคมีกำจัดยุงเป็นต้น	- ประสานกับหน่วยงานที่เกี่ยวข้อง ให้มากำจัดสัตว์ที่เป็น พาหะนำโรคให้กับโครงการ	-	-
	5) จัดให้มีถังมูลฝอยที่มีฝาปิดไว้ตามจุดต่างๆ ภายในอาคาร พร้อมทั้งจัดให้มีพนักงานทำความสะอาดจัดเก็บมูลฝอยไปยังห้องพักมูลฝอยรวมของโครงการ	- โครงการต้องจัดให้มีถังมูลฝอยที่มีฝาปิดไว้ตามจุดต่างๆ ภายในอาคาร พร้อมทั้งจัดให้มีพนักงานทำความสะอาดจัดเก็บมูลฝอยไปยังห้องพักมูลฝอยรวมของโครงการ	-	ภาพที่ 2.1-9
	6) ห้องพักมูลฝอยต้องปิดมิดชิด เปิดเฉพาะช่วงที่มีการเก็บ ขนมูลฝอยเท่านั้น เพื่อป้องกันการเกิดแหล่งเพาะพันธุ์ สัตว์พาหะนำโรค เช่น หนู แมลงวัน แมลงสาบ เป็นต้น	- ห้องพักมูลฝอยของโครงการต้องปิดมิดชิด เปิดเฉพาะช่วงที่มีการเก็บ ขนมูลฝอยเท่านั้น เพื่อป้องกันการเกิดแหล่งเพาะพันธุ์ สัตว์พาหะนำโรค	-	ภาพที่ 2.1-9

ตารางที่ 2 แบบรายงานผลการปฏิบัติตามมาตรการป้องกันและแก้ไขผลกระทบสิ่งแวดล้อมของโครงการ เสนาภิบาล รัตนวิเศษ-บางบัวทอง

องค์ประกอบทาง สิ่งแวดล้อมและ คุณค่าต่าง ๆ	มาตรการป้องกันและแก้ไขผลกระทบ สิ่งแวดล้อม	ผลการปฏิบัติตามมาตรการฯ	ปัญหา อุปสรรค และแนวทางแก้ไข	เอกสารอ้างอิง
5) คุณค่าต่อคุณภาพชีวิต				
5.3 สุขภาพและการ สาธารณสุข(ต่อ) 3) อุบัติเหตุ (1) อุบัติเหตุจาก รถยนต์	1) จัดให้มีพนักงานรักษาความปลอดภัย คอย อำนวยความสะดวกในการเดินทางภายใน โครงการ และบริเวณทางเข้า-ออก โครงการเพื่อให้เกิดความปลอดภัยในการ เดินทาง	- กำชับให้พนักงานรักษาความปลอดภัย คอยอำนวยความสะดวกในการเดินทางภายในโครงการ และ บริเวณทางเข้า-ออกโครงการเพื่อให้เกิดความ ปลอดภัยในการเดินทาง	-	
	2) จัดทำเครื่องหมายจราจรบนพื้นทางแบ่ง ช่องจราจรการเดินรถ รวมทั้งป้ายเตือน ภายในโครงการให้ชัดเจน เพื่อไม่ให้ผู้ขับขี่ เกิดความสับสน ทำให้สามารถเดินทางได้ อย่างปลอดภัย	- โครงการต้องจัดทำเครื่องหมายจราจรบนพื้นทางแบ่ง ช่องจราจรการเดินรถ รวมทั้งป้ายเตือนภายใน โครงการให้ชัดเจน	-	ภาพที่ 2.1-6

ตารางที่ 2 แบบรายงานผลการปฏิบัติตามมาตรการป้องกันและแก้ไขผลกระทบสิ่งแวดล้อมของโครงการ เสนาคิท์ รัตนวิเบศร์-บางบัวทอง

องค์ประกอบทาง สิ่งแวดล้อมและ คุณค่าต่าง ๆ	มาตรการป้องกันและแก้ไขผลกระทบ สิ่งแวดล้อม	ผลการปฏิบัติตามมาตรการฯ	ปัญหา อุปสรรค และแนวทางแก้ไข	เอกสารอ้างอิง
5) คุณค่าต่อคุณภาพชีวิต				
5.3 สุขภาพและการ สาธารณสุข(ต่อ) 3) อุบัติเหตุ(ต่อ) (1) อุบัติเหตุจาก รถยนต์(ต่อ)	3) จัดทำผังจราจร เส้นทางเดินรถ และ ประชาสัมพันธ์ให้ผู้พักอาศัยทราบ	- โครงการต้องจัดทำผังจราจร เส้นทางเดินรถ และ ประชาสัมพันธ์ให้ผู้พักอาศัยทราบ	-	-
(2) อุบัติเหตุจาก อัคคีภัย	1) จัดให้ทีมปฏิบัติการเหตุฉุกเฉินของ โครงการเข้ารับการอบรม เบื้องต้นจาก สำนักงานป้องกันและบรรเทาสาธารณภัย หรือ หน่วยงานราชการอื่นที่เกี่ยวข้อง ภายใน 1 ปี นับตั้งแต่เปิดดำเนินการ	- โครงการต้องจัดให้ทีมปฏิบัติการเหตุฉุกเฉินของ โครงการเข้ารับการอบรม เบื้องต้นจากสำนักงาน ป้องกันและบรรเทาสาธารณภัย	-	-
	2) จัดให้มีระบบแจ้งเตือนและอุปกรณ์ช่วย ดับเพลิง ตามที่เสนอ ในรายงาน และมี มาตรการตรวจสอบความสมบูรณ์ของ ระบบ อย่างน้อย 6 เดือนต่อครั้ง	- โครงการต้องจัดให้มีระบบแจ้งเตือนและอุปกรณ์ช่วย ดับเพลิง ตามที่เสนอ ในรายงาน และมีมาตรการ ตรวจสอบความสมบูรณ์ของระบบ อย่างน้อย 6 เดือน ต่อครั้ง	-	ภาพที่ 2.1-18

ตารางที่ 2 แบบรายงานผลการปฏิบัติตามมาตรการป้องกันและแก้ไขผลกระทบสิ่งแวดล้อมของโครงการ เสนาภิพัธ์ รัตนธิเบศร์-บางบัวทอง

องค์ประกอบทาง สิ่งแวดล้อมและ คุณค่าต่าง ๆ	มาตรการป้องกันและแก้ไขผลกระทบ สิ่งแวดล้อม	ผลการปฏิบัติตามมาตรการฯ	ปัญหา อุปสรรค และแนวทางแก้ไข	เอกสารอ้างอิง
5) คุณค่าต่อคุณภาพชีวิต				
5.3 สุขภาพและการ สาธารณสุข(ต่อ) 3) อุบัติเหตุ(ต่อ) (2) อุบัติเหตุจาก อัคคีภัย(ต่อ)	3) จัดให้มีอุปกรณ์ป้องกันอัคคีภัยเป็นไปตาม ข้อกำหนดที่ เกี่ยวข้อง	- กำชับพนักงานให้มีอุปกรณ์ป้องกันอัคคีภัยเป็นไป ตามข้อกำหนดที่ เกี่ยวข้อง	-	
	4) จัดให้มีแผนฉุกเฉินกรณีเกิดเหตุเพลิงไหม้ รวมถึงบัญชี หมายเลขโทรศัพท์ขอความ ช่วยเหลือจากหน่วยงานบรรเทาสาธารณภัย เพื่อความเร็วเมื่อเกิดเหตุฉุกเฉิน	- โครงการต้องจัดให้มีแผนฉุกเฉินกรณีเกิดเหตุเพลิง ไหม้ รวมถึงบัญชี หมายเลขโทรศัพท์ขอความ ช่วยเหลือจากหน่วยงานบรรเทาสาธารณภัยเพื่อความเร็วเมื่อเกิดเหตุฉุกเฉิน	-	-
(4) ความเครียด	1) ให้แจ้งต่อผู้พักอาศัย และนักโครงการ เช่น ห้ามส่งเสียงดัง ในยามวิกาล ไม่จอดรถ ในที่ห้ามจอดหรือจอดในลักษณะกีดขวาง การจราจรผู้พักอาศัยหรือพนักงานรายอื่น ละปฏิบัติตามอย่างเคร่งครัด ซึ่งจะทำให้	- โครงการต้องแจ้งต่อผู้พักอาศัย และนักโครงการ เช่น ห้ามส่งเสียงดัง ในยามวิกาล ไม่จอดรถในที่ห้าม จอดหรือจอดในลักษณะกีดขวางการจราจรผู้พัก อาศัยหรือพนักงานรายอื่น	-	ภาพที่ 2.1-18

ตารางที่ 2 แบบรายงานผลการปฏิบัติตามมาตรการป้องกันและแก้ไขผลกระทบสิ่งแวดล้อมของโครงการ เสนาภิบาล รัตนวิเศษ-บางบัวทอง

องค์ประกอบทางสิ่งแวดล้อมและคุณค่าต่าง ๆ	มาตรการป้องกันและแก้ไขผลกระทบสิ่งแวดล้อม	ผลการปฏิบัติตามมาตรการฯ	ปัญหา อุปสรรค และแนวทางแก้ไข	เอกสารอ้างอิง
5) คุณค่าต่อคุณภาพชีวิต				
5.3 สุขภาพและการสาธารณสุข(ต่อ) 3) อุบัติเหตุ(ต่อ) (4) ความเครียด (ต่อ)	การเข้าพัก และ การดำเนินกิจกรรมต่างๆ เป็นไป		-	-
	2) จัดให้เจ้าหน้าที่โครงการออกตรวจตรา ในกรณีที่เกิดเหตุ หรือการร้องเรียนจากกลุ่มผู้พักอาศัยอื่น เกี่ยวกับเหตุเดือดร้อนรำคาญ ให้ดำเนินการแก้ไขเหตุที่นั้นทันที	- กำชับให้เจ้าหน้าที่โครงการออกตรวจตรา ในกรณีที่พบเหตุ หรือการร้องเรียนจากกลุ่มผู้พักอาศัยอื่น เกี่ยวกับเหตุ เดือดร้อนรำคาญ ให้ดำเนินการแก้ไขเหตุที่นั้นทันที	-	ภาพที่ 2.1-5
	3) จัดให้มีพื้นที่สีเขียวทั้งหมด 2,507.53 ตารางเมตร เป็นพื้นที่ สีเขียวนอกอาคารที่ระดับพื้นดินทั้งหมด โดยกำหนดให้เป็น พื้นที่ปลูกไม้ยืนต้น 1,041.55 ตารางเมตร และพื้นที่ปลูก ไม้พุ่ม ไม้คลุมดิน 2,507.53	- โครงการต้องจัดให้มีพื้นที่สีเขียวทั้งหมด 2,507.53 ตารางเมตร เป็นพื้นที่ สีเขียวนอกอาคารที่ระดับพื้นดินทั้งหมด โดยกำหนดให้เป็น พื้นที่ปลูกไม้ยืนต้น 1,041.55 ตารางเมตร	-	ภาพที่ 2.1-1

ตารางที่ 2 แบบรายงานผลการปฏิบัติตามมาตรการป้องกันและแก้ไขผลกระทบสิ่งแวดล้อมของโครงการ เสนาคิท รัตนวิเบศร์-บางบัวทอง

องค์ประกอบทาง สิ่งแวดล้อมและ คุณค่าต่าง ๆ	มาตรการป้องกันและแก้ไขผลกระทบ สิ่งแวดล้อม	ผลการปฏิบัติตามมาตรการฯ	ปัญหา อุปสรรค และแนวทางแก้ไข	เอกสารอ้างอิง
5) คุณค่าต่อคุณภาพชีวิต				
5.3 สุขภาพและการ สาธารณสุข(ต่อ) 3) อุบัติเหตุ(ต่อ) (4) ความเครียด (ต่อ)	ตารางเมตร ตามที่เสนอใน ผังบริเวณแสดง พื้นที่เขียวของโครงการ ตลอดระยะคา เนินการโครงการ	-	-	-
(5) การประสบ อุบัติเหตุหรือ เจ็บป่วยตามคำพัง	1) จัดทำบัญชีรายชื่อ ห้องพัก และหมายเลข โทรศัพท์ติดต่อ ผู้พักอาศัยในโครงการ และ จัดให้มีเบอร์ติดต่อเจ้าหน้าที่ ของโครงการ ประจำแต่ละห้องพัก และเบอร์ติดต่อ สถานที่ สำคัญ เช่น โรงพยาบาล หรือ สถานีตำรวจ เพื่อขอความช่วยเหลือใน กรณีเกิดเหตุฉุกเฉิน และต้องปิดประกาศ หมายเลขโทรศัพท์ ดังกล่าวไว้ในที่ที่เห็น	- โครงการต้องจัดทำบัญชีรายชื่อ ห้องพัก และ หมายเลขโทรศัพท์ติดต่อ ผู้พักอาศัยในโครงการ และ จัดให้มีเบอร์ติดต่อเจ้าหน้าที่ ของโครงการประจำแต่ ละห้องพัก และเบอร์ติดต่อสถานที่ สำคัญ เช่น โรงพยาบาล หรือ สถานีตำรวจ	-	-

ตารางที่ 2 แบบรายงานผลการปฏิบัติตามมาตรการป้องกันและแก้ไขผลกระทบสิ่งแวดล้อมของโครงการ เสนาภิพัธ์ รัตนธิเบศร์-บางบัวทอง

องค์ประกอบทาง สิ่งแวดล้อมและ คุณค่าต่าง ๆ	มาตรการป้องกันและแก้ไขผลกระทบ สิ่งแวดล้อม	ผลการปฏิบัติตามมาตรการฯ	ปัญหา อุปสรรค และแนวทางแก้ไข	เอกสารอ้างอิง
5) คุณค่าต่อคุณภาพชีวิต				
5.3 สุขภาพและการ สาธารณสุข(ต่อ) 3) อุบัติเหตุ(ต่อ) (5) การประสบ อุบัติเหตุหรือ เจ็บป่วยตามลำพัง (ต่อ)	ได้ชัด และข้อมูล ดังกล่าวต้องเป็นปัจจุบัน อยู่เสมอ	-	-	-
	2) ประชาสัมพันธ์ให้กลุ่มผู้พักอาศัยใน โครงการทราบถึง การให้ความช่วยเหลือใน กรณีทีประสบอุบัติเหตุหรือเจ็บป่วย สามารถขอความช่วยเหลือจากโครงการใน การจัดส่งต่อสถานพยาบาล	- โครงการต้องประชาสัมพันธ์ให้กลุ่มผู้พักอาศัยใน โครงการทราบถึง การให้ความช่วยเหลือในกรณีที ประสบอุบัติเหตุหรือเจ็บป่วย สามารถขอความ ช่วยเหลือจากโครงการในการจัดส่งต่อสถานพยาบาล	-	ภาพที่ 2.1-7

ตารางที่ 2 แบบรายงานผลการปฏิบัติตามมาตรการป้องกันและแก้ไขผลกระทบสิ่งแวดล้อมของโครงการ เสนาภิพัธ์ รัตนธิเบศร์-บางบัวทอง

องค์ประกอบทาง สิ่งแวดล้อมและ คุณค่าต่าง ๆ	มาตรการป้องกันและแก้ไขผลกระทบ สิ่งแวดล้อม	ผลการปฏิบัติตามมาตรการฯ	ปัญหา อุปสรรค และแนวทางแก้ไข	เอกสารอ้างอิง
5) คุณค่าต่อคุณภาพชีวิต				
5.4 อาชีวอนามัยและ ความปลอดภัย มาตรการป้องกันการ เกิดอุบัติเหตุ	1) ในกรณีที่มีการซ่อมบำรุงหรือทำความสะอาดถังเก็บน้ำ ระบบบำบัดน้ำเสีย หรือบ่อบำบัดน้ำ ที่ใช้ระยะเวลา ยาวนานกว่าปกติ ต้องจัดให้มีพัดลมระบายอากาศชนิดเคลื่อนที่ได้และท่อลมสำหรับนำอากาศจากภายนอกเข้า สู่อากาศภายในถังเพื่อให้มีอากาศเพียงพอสำหรับปฏิบัติงานได้	- กำชับพนักงานในกรณีที่มีการซ่อมบำรุงหรือทำความสะอาดถังเก็บน้ำ ระบบบำบัดน้ำเสีย หรือบ่อบำบัดน้ำ ที่ใช้ระยะเวลา ยาวนานกว่าปกติ ต้องจัดให้มีพัดลมระบายอากาศชนิดเคลื่อนที่ได้และท่อลมสำหรับนำอากาศจากภายนอกเข้า สู่อากาศภายในถังเพื่อให้มีอากาศเพียงพอสำหรับปฏิบัติงานได้	-	-
	2) จัดให้มีพนักงานรักษาความปลอดภัย คอยอำนวยความสะดวกในการเดินรถภายในโครงการ และบริเวณทางเข้า-ออกโครงการ เพื่อให้เกิดความปลอดภัยในการเดินรถ	- กำชับให้มีพนักงานรักษาความปลอดภัย คอยอำนวยความสะดวกในการเดินรถภายในโครงการ และบริเวณทางเข้า-ออกโครงการ เพื่อให้เกิดความปลอดภัยในการเดินรถ	-	ภาพที่ 2.1-5

ตารางที่ 2 แบบรายงานผลการปฏิบัติตามมาตรการป้องกันและแก้ไขผลกระทบสิ่งแวดล้อมของโครงการ เสนาคิท์ รัตนวิเบศร์-บางบัวทอง

องค์ประกอบทางสิ่งแวดล้อมและคุณค่าต่าง ๆ	มาตรการป้องกันและแก้ไขผลกระทบสิ่งแวดล้อม	ผลการปฏิบัติตามมาตรการฯ	ปัญหา อุปสรรค และแนวทางแก้ไข	เอกสารอ้างอิง
5) คุณค่าต่อคุณภาพชีวิต				
5.4 อาชีวอนามัยและความปลอดภัย มาตรการป้องกันการเกิดอุบัติเหตุ	3) จัดทำเครื่องหมายจราจรบนพื้นทางแบ่งช่องจราจรการ เคนรถ รวมทั้งป้ายเตือนภายในโครงการให้ชัดเจน เพื่อ ไม่ให้ผู้ขับขี่เกิดความสับสน ทำให้สามารถเดินรถได้อย่างปลอดภัย	- โครงการต้องจัดทำเครื่องหมายจราจรบนพื้นทางแบ่งช่องจราจรการ เคนรถ รวมทั้งป้ายเตือนภายในโครงการให้ชัดเจน	-	ภาพที่ 2.1-6
	4) ติดตั้งไฟฟ้าบริเวณที่มีการทำงานให้สว่างเพียงพอและสามารถมองเห็นได้ชัดในเวลากลางคืน	- โครงการต้องติดตั้งไฟฟ้าบริเวณที่มีการทำงานให้สว่างเพียงพอและสามารถมองเห็นได้ชัดในเวลากลางคืน	-	ภาพที่ 2.1-23
	5) จัดให้มีอุปกรณ์ป้องกันอันตรายส่วนบุคคล ได้แก่ หมวกนิรภัย รองเท้าแข็ง ถุงมือ สายหรือเชือกช่วยชีวิต และเข็มขัดนิรภัย และกำชับคนงานให้สวมใส่อุปกรณ์ป้องกันอันตรายส่วนบุคคลตลอดระยะเวลาที่มีการทำงาน	- กำชับให้มีอุปกรณ์ป้องกันอันตรายส่วนบุคคล ได้แก่ หมวกนิรภัย รองเท้าแข็ง ถุงมือ สายหรือเชือกช่วยชีวิต และเข็มขัดนิรภัย และกำชับคนงานให้สวมใส่อุปกรณ์ป้องกันอันตรายส่วนบุคคลตลอดระยะเวลาที่มีการทำงาน	-	-

ตารางที่ 2 แบบรายงานผลการปฏิบัติตามมาตรการป้องกันและแก้ไขผลกระทบสิ่งแวดล้อมของโครงการ เสนาคิท์ รัตนธิเบศร์-บางบัวทอง

องค์ประกอบทาง สิ่งแวดล้อมและ คุณค่าต่าง ๆ	มาตรการป้องกันและแก้ไขผลกระทบ สิ่งแวดล้อม	ผลการปฏิบัติตามมาตรการฯ	ปัญหา อุปสรรค และแนวทางแก้ไข	เอกสารอ้างอิง
5) คุณค่าต่อคุณภาพชีวิต				
5.4 อาชีวนามัยและ ความปลอดภัย มาตรการป้องกันการ เกิดอุบัติเหตุ	6) จัดหาอุปกรณ์ป้องกันอันตรายส่วนบุคคลที่ เหมาะสม ตามประเภทงานที่ทำและกวาดขัน ให้คนงานก่อสร้างต้องใช้ชุดหน้ากาก ป้องกันสารพิษ ถุงมือยาง ที่ป้องกัน อันตรายจากสารเคมีที่กระเด็น รองเท้าพื้น ยางหุ้มส้น เมื่อต้องทำงานที่สัมผัสสารเคมี ที่เป็นพิษสะสม	- โครงการต้องจัดหาอุปกรณ์ป้องกันอันตรายส่วน บุคคลที่เหมาะสม ตามประเภทงาน	-	-
มาตรการป้องกัน อันตรายจากการสัมผัส สารเคมี	1) จัดหาอุปกรณ์ป้องกันอันตรายส่วนบุคคลที่ เหมาะสมตามประเภทงานที่ทำ	- โครงการต้องจัดหาอุปกรณ์ป้องกันอันตรายส่วน บุคคลที่เหมาะสมตามประเภทงานที่ทำ	-	-
	2) กวาดขันให้คนงานก่อสร้างต้องใช้ชุด หน้ากากป้องกัน สารพิษ ถุงมือยางที่ ป้องกันอันตรายจากสารเคมีที่ กระเด็น	- โครงการต้องกวาดขันให้คนงานก่อสร้างต้องใช้ชุด หน้ากากป้องกัน สารพิษ ถุงมือยางที่ป้องกัน อันตรายจากสารเคมีที่ กระเด็น	-	-

ตารางที่ 2 แบบรายงานผลการปฏิบัติตามมาตรการป้องกันและแก้ไขผลกระทบสิ่งแวดล้อมของโครงการ เสนาภิบาล รัตนวิเศษ-บางบัวทอง

องค์ประกอบทางสิ่งแวดล้อมและคุณค่าต่าง ๆ	มาตรการป้องกันและแก้ไขผลกระทบสิ่งแวดล้อม	ผลการปฏิบัติตามมาตรการฯ	ปัญหา อุปสรรค และแนวทางแก้ไข	เอกสารอ้างอิง
5) คุณค่าต่อคุณภาพชีวิต				
5.4 อาชีวอนามัยและความปลอดภัย มาตรการป้องกันการเกิดอุบัติเหตุ	รองเท้าพื้นยางหุ้มส้น เมื่อต้องทำงานที่สัมผัส สารเคมีที่เป็นพิษสะสม		-	-
	3) กำหนดพื้นที่จัดเก็บสารเคมีโดยเฉพาะ และติดตั้งป้ายเตือน “สารอันตราย” ให้ชัดเจน	- โครงการต้องพื้นที่จัดเก็บสารเคมีโดยเฉพาะ และติดตั้งป้ายเตือน “สารอันตราย” ให้ชัดเจน	-	-
	4) จัดให้มีอุปกรณ์ป้องกันอันตรายส่วนบุคคลสำหรับ แม่บ้านของโครงการ ได้แก่ ผ้ากันเปื้อน ผ้าปิดปาก จมูก ถุงมือยางหนา และรองเท้าน้ำ และกวาดขันให้ แม่บ้านโครงการสวมใส่อุปกรณ์ป้องกันอันตรายส่วนบุคคลที่โครงการได้จัดไว้ให้	- กำชับให้มีอุปกรณ์ป้องกันอันตรายส่วนบุคคลสำหรับ แม่บ้านของโครงการ ได้แก่ ผ้ากันเปื้อน ผ้าปิดปาก จมูก ถุงมือยางหนา และรองเท้าน้ำ และกวาดขันให้ แม่บ้านโครงการสวมใส่อุปกรณ์ป้องกันอันตราย	-	ภาพที่ 2.1-10

ตารางที่ 2 แบบรายงานผลการปฏิบัติตามมาตรการป้องกันและแก้ไขผลกระทบสิ่งแวดล้อมของโครงการ เสนาภิบาล รัตนวิเศษ-บางบัวทอง

องค์ประกอบทาง สิ่งแวดล้อมและ คุณค่าต่าง ๆ	มาตรการป้องกันและแก้ไขผลกระทบ สิ่งแวดล้อม	ผลการปฏิบัติตามมาตรการฯ	ปัญหา อุปสรรค และแนวทางแก้ไข	เอกสารอ้างอิง
5) คุณค่าต่อคุณภาพชีวิต				
5.4 อาชีวอนามัยและ ความปลอดภัย มาตรการด้านคุณภาพ อากาศ	1) ประชาสัมพันธ์ให้ผู้พักอาศัยในโครงการ ล้างแผ่น กรองอากาศของเครื่องปรับอากาศ อย่างน้อยเดือนละ 1 ครั้ง และล้าง เครื่องปรับอากาศแบบเต็มระบบเป็น ประจำสม่ำเสมอทุกๆ 6 เดือน เพื่อป้องกัน การเป็น แหล่งสะสมของเชื้อโรค	- โครงการต้องประชาสัมพันธ์ให้ผู้พักอาศัยใน โครงการ ล้างแผ่น กรองอากาศของ เครื่องปรับอากาศอย่างน้อยเดือนละ 1 ครั้ง และล้าง เครื่องปรับอากาศแบบเต็มระบบเป็น ประจำ สม่ำเสมอทุกๆ 6 เดือน	-	-
	2) จัดตั้งป้ายห้ามเร่งเครื่องยนต์ไว้บริเวณที่ จอดรถและ ทางวิ่งภายในโครงการให้เห็น อย่างชัดเจน	- โครงการต้องจัดตั้งป้ายห้ามเร่งเครื่องยนต์ไว้บริเวณ ที่จอดรถและ ทางวิ่งภายในโครงการให้เห็นอย่าง ชัดเจน	-	-
	3) ตรวจสอบช่องระบายอากาศภายในอาคาร ไม่ให้มีสิ่งกีดขวางการระบายอากาศ	- กำชับพนักงานตรวจสอบช่องระบายอากาศภายใน อาคารไม่ให้มีสิ่งกีดขวางการระบายอากาศ	-	ภาพที่ 2.1-14
	4) ดูแลรักษาความสะอาดถนนภายใน โครงการเป็นประจำสม่ำเสมอ	- กำชับพนักงานดูแลรักษาความสะอาดถนนภายใน โครงการเป็นประจำสม่ำเสมอ	-	ภาพที่ 2.1-10

ตารางที่ 2 แบบรายงานผลการปฏิบัติตามมาตรการป้องกันและแก้ไขผลกระทบสิ่งแวดล้อมของโครงการ เสนาคิท์ รัตนวิเบศร์-บางบัวทอง

องค์ประกอบทาง สิ่งแวดล้อมและ คุณค่าต่าง ๆ	มาตรการป้องกันและแก้ไขผลกระทบ สิ่งแวดล้อม	ผลการปฏิบัติตามมาตรการฯ	ปัญหา อุปสรรค และแนวทางแก้ไข	เอกสารอ้างอิง
5) คุณค่าต่อคุณภาพชีวิต				
5.4 อาชีวอนามัยและ ความปลอดภัย มาตรการด้านคุณภาพ อากาศ(ต่อ)	5) จัดให้มีพนักงานรักษาความปลอดภัย คอย อำนวยความสะดวกในการเดินทาง ภายใน โครงการ และ บริเวณทางเข้า-ออกโครงการ เพื่อให้เกิดความ ปลอดภัยในการเดินทาง	- กำชับพนักงานรักษาความปลอดภัย คอยอำนวยความสะดวกในการเดินทาง ภายในโครงการ และ บริเวณทางเข้า-ออกโครงการ	-	ภาพที่ 2.1-5
	6) จัดทำเครื่องหมายจราจรบนพื้นทางแบ่ง ช่องจราจร การเดินทาง รวมทั้งป้ายเตือน ภายในโครงการให้ ชัดเจน เพื่อไม่ให้ผู้ขับขี่ เกิดความสับสน ทำให้สามารถเดินทางได้ อย่างปลอดภัย	- โครงการต้องจัดทำเครื่องหมายจราจรบนพื้นทาง แบ่งช่องจราจร การเดินทาง รวมทั้งป้ายเตือน ภายใน โครงการให้ ชัดเจน	-	ภาพที่ 2.1-6

ตารางที่ 2 แบบรายงานผลการปฏิบัติตามมาตรการป้องกันและแก้ไขผลกระทบสิ่งแวดล้อมของโครงการ เสนาคิทท์ รัตนธิเบศร์-บางบัวทอง

องค์ประกอบทางสิ่งแวดล้อมและคุณค่าต่าง ๆ	มาตรการป้องกันและแก้ไขผลกระทบสิ่งแวดล้อม	ผลการปฏิบัติตามมาตรการฯ	ปัญหา อุปสรรค และแนวทางแก้ไข	เอกสารอ้างอิง
5) คุณค่าต่อคุณภาพชีวิต				
5.5 การป้องกันอัคคีภัย	1) จัดให้มีอุปกรณ์ป้องกันอัคคีภัยเป็นไปตามข้อกำหนด ที่เกี่ยวข้องและตามที่เสนอได้แก่ (1) ระบบสัญญาณแจ้งเหตุเพลิงไหม้ ประกอบด้วย อุปกรณ์ส่งสัญญาณเตือนเพลิงไหม้ ทั้งแบบ อัตโนมัติ เสียง/แสง หรือส่งสัญญาณด้วยมือ เครื่องตรวจจับความร้อน เครื่องตรวจจับควัน โทรศัพท์ แจ้งเหตุเพลิงไหม้ และแผงควบคุมระบบสัญญาณ แจ้งเหตุเพลิงไหม้ (2) ระบบป้องกัน/ดับเพลิง เช่น ถังดับเพลิงและทางหนีไฟ โดยอุปกรณ์/เครื่องมือในระบบดังกล่าว ต้อง มีประสิทธิภาพการทำงานตามมาตรฐานที่เป็นที่ยอมรับ	- ระบบสัญญาณแจ้งเหตุเพลิงไหม้ของโครงการต้องประกอบด้วย อุปกรณ์ส่งสัญญาณเตือนเพลิงไหม้ทั้งแบบ อัตโนมัติ เสียง/แสง หรือส่งสัญญาณด้วยมือ - ระบบป้องกัน/ดับเพลิง เช่น ถังดับเพลิงและทางหนีไฟ โดยอุปกรณ์/เครื่องมือในระบบดังกล่าว ต้อง มีประสิทธิภาพการทำงานตามมาตรฐานที่เป็นที่ยอมรับ	- -	ภาพที่ 2.1-18 ภาพที่ 2.1-21

ตารางที่ 2 แบบรายงานผลการปฏิบัติตามมาตรการป้องกันและแก้ไขผลกระทบสิ่งแวดล้อมของโครงการ เสนาคิท รัตนวิเบศร์-บางบัวทอง

องค์ประกอบทางสิ่งแวดล้อมและคุณค่าต่าง ๆ	มาตรการป้องกันและแก้ไขผลกระทบสิ่งแวดล้อม	ผลการปฏิบัติตามมาตรการฯ	ปัญหา อุปสรรค และแนวทางแก้ไข	เอกสารอ้างอิง
5) คุณค่าต่อคุณภาพชีวิต				
5.5 การป้องกันอัคคีภัย (ต่อ)	1) จัดให้มีอุปกรณ์ป้องกันอัคคีภัยเป็นไปตามข้อกำหนด ที่เกี่ยวข้องและตามที่เสนอได้แก่(ต่อ) (3) ระบบอพยพหนีไฟ ได้แก่ บันไดหนีไฟ ประตุนิไฟ ป้ายบอกทางหนีไฟ พื้นที่หนีไฟทางอากาศ ระบบแสงสว่างฉุกเฉิน และจุดรวมพล	- ระบบอพยพหนีไฟ ได้แก่ บันไดหนีไฟ ประตุนิไฟ ป้ายบอกทางหนีไฟ พื้นที่หนีไฟทางอากาศ ระบบแสงสว่างฉุกเฉิน และจุดรวมพล	-	ภาพที่ 2.1-21
	2) จัดให้มีแผนฉุกเฉินกรณีเกิดเหตุเพลิงไหม้ รวมถึงบัญชี หมายเลขโทรศัพท์ขอความช่วยเหลือจากหน่วยงานบรรเทาสาธารณภัยเพื่อความเร็วเมื่อเกิดเหตุการณ์ฉุกเฉินรวมถึงจัดให้มีการฝึกซ้อมดับเพลิงและอพยพหนีไฟ อย่าง น้อยปีละ 2 ครั้ง ดังแสดงในเอกสารแนบท้ายมาตรการ	- โครงการต้องจัดให้มีแผนฉุกเฉินกรณีเกิดเหตุเพลิงไหม้ รวมถึงบัญชี หมายเลขโทรศัพท์ขอความช่วยเหลือจากหน่วยงานบรรเทาสาธารณภัยเพื่อความเร็วเมื่อเกิดเหตุการณ์ฉุกเฉินรวมถึงจัดให้มีการฝึกซ้อมดับเพลิง และอพยพหนีไฟ อย่าง น้อยปีละ 2 ครั้ง	-	-

ตารางที่ 2 แบบรายงานผลการปฏิบัติตามมาตรการป้องกันและแก้ไขผลกระทบสิ่งแวดล้อมของโครงการ เสนาภิพัธ์ รัตนวิเบศร์-บางบัวทอง

องค์ประกอบทาง สิ่งแวดล้อมและ คุณค่าต่าง ๆ	มาตรการป้องกันและแก้ไขผลกระทบ สิ่งแวดล้อม	ผลการปฏิบัติตามมาตรการฯ	ปัญหา อุปสรรค และแนวทางแก้ไข	เอกสารอ้างอิง
5) คุณค่าต่อคุณภาพชีวิต				
5.5 การป้องกันอัคคีภัย (ต่อ)	ป้องกันและแก้ไขผลกระทบสิ่งแวดล้อม และ มาตรการ ติดตามตรวจสอบ ผลกระทบสิ่งแวดล้อมในระยะดำเนินการ			
	3) จัดตั้งทีมปฏิบัติการฉุกเฉินของโครงการ และให้มี การฝึกอบรมเจ้าหน้าที่ภายในทีม รวมถึงเจ้าหน้าที่ที่เกี่ยวข้องให้มีความรู้ ความชำนาญในการปฏิบัติตามแผน ฉุกเฉินข้อ 2)	- โครงการต้องจัดตั้งทีมปฏิบัติการฉุกเฉินของ โครงการ และให้มี การฝึกอบรมเจ้าหน้าที่ภายใน ทีม รวมถึงเจ้าหน้าที่ที่เกี่ยวข้องให้มีความรู้ความ ชำนาญในการปฏิบัติตามแผนฉุกเฉินข้อ 2)	-	-
	4) จัดตั้ง เจ้าหน้าที่/บุคลากรของทีมป้องกัน และระงับอัคคีภัยของโครงการเข้าอบรม แผนการป้องกันและระงับอัคคีภัยกับ หน่วยงานฝึกอบรมการดับเพลิงขั้นต้น หรือหน่วยงานฝึกซ้อมดับเพลิงและ ฝึกซ้อมอพยพหนีไฟ ที่ได้รับอนุญาตตาม กฎกระทรวงการเป็นหน่วยงานฝึกอบรม	- โครงการต้องจัดตั้ง เจ้าหน้าที่/บุคลากรของทีม ป้องกันและระงับอัคคีภัยของโครงการเข้าอบรม แผนการป้องกันและระงับอัคคีภัยกับ หน่วยงาน ฝึกอบรมการดับเพลิงขั้นต้น	-	-

ตารางที่ 2 แบบรายงานผลการปฏิบัติตามมาตรการป้องกันและแก้ไขผลกระทบสิ่งแวดล้อมของโครงการ เสนาภิรักษ์ รัตนวิเบศร์-บางบัวทอง

องค์ประกอบทางสิ่งแวดล้อมและคุณค่าต่าง ๆ	มาตรการป้องกันและแก้ไขผลกระทบสิ่งแวดล้อม	ผลการปฏิบัติตามมาตรการฯ	ปัญหา อุปสรรค และแนวทางแก้ไข	เอกสารอ้างอิง
5) คุณค่าต่อคุณภาพชีวิต				
5.5 การป้องกันอัคคีภัย (ต่อ)	การดับเพลิงขั้นต้นและการเป็นหน่วยงานฝึกซ้อมดับเพลิงและฝึกซ้อมอพยพหนีไฟ พ.ศ.2556			
	5) ตรวจสอบประสิทธิภาพของระบบป้องกันอัคคีภัยต่างๆ เป็นประจำตามที่ระบุในคู่มือให้พร้อมใช้งานอยู่	- กำชับพนักงานตรวจสอบประสิทธิภาพของระบบป้องกันอัคคีภัยต่างๆ เป็นประจำตามที่ระบุในคู่มือให้พร้อมใช้งานอยู่	-	ภาพที่ 2.1-18
	6) จัดทำป้ายเตือนหรือสัญลักษณ์เตือนให้ระวังอันตรายจาก ไฟฟ้า ติดไว้หน้าห้องไฟฟ้า	- โครงการต้องจัดทำป้ายเตือนหรือสัญลักษณ์เตือนให้ระวังอันตรายจาก ไฟฟ้า ติดไว้หน้าห้องไฟฟ้า	-	ภาพที่ 2.1-30
	7) จัดให้มีการตรวจสอบความปลอดภัยของหม้อแปลงไฟฟ้าอย่างน้อยปีละ 1 ครั้ง	- โครงการต้องจัดให้มีการตรวจสอบความปลอดภัยของหม้อแปลงไฟฟ้าอย่างน้อยปีละ 1 ครั้ง	-	-
	8) ติดป้ายชื่อผู้ให้บริการซ่อมบำรุง สถานที่ติดต่อ เบอร์โทร ติดต่อ บริเวณห้องไฟฟ้า และห้องสำนักงานนิติบุคคลเพื่อความ	- โครงการต้องติดป้ายชื่อผู้ให้บริการซ่อมบำรุงสถานที่ติดต่อ เบอร์โทร ติดต่อ บริเวณห้องไฟฟ้า และห้องสำนักงานนิติบุคคล	-	ภาพที่ 2.1-31

ตารางที่ 2 แบบรายงานผลการปฏิบัติตามมาตรการป้องกันและแก้ไขผลกระทบสิ่งแวดล้อมของโครงการ เสนาภิพัธ์ รัตนธิเบศร์-บางบัวทอง

องค์ประกอบทาง สิ่งแวดล้อมและ คุณค่าต่าง ๆ	มาตรการป้องกันและแก้ไขผลกระทบ สิ่งแวดล้อม	ผลการปฏิบัติตามมาตรการฯ	ปัญหา อุปสรรค และแนวทางแก้ไข	เอกสารอ้างอิง
5) คุณค่าต่อคุณภาพชีวิต				
5.5 การป้องกันอัคคีภัย (ต่อ)	รวดเร็วสำหรับการติดต่อในกรณีที่เกิด อุบัติเหตุหรือกระแสไฟฟ้าขัดข้อง			
	9) ประชาสัมพันธ์ให้ความรู้แก่ผู้พักอาศัย และพนักงาน โครงการทราบวิธีการปฏิบัติ ตนเมื่อเกิดไฟไหม้ และการใช้ อุปกรณ์ ดับเพลิง โดยจัดให้มีคู่มือฉุกเฉิน และ ติดตั้งแผนผัง อาคารแสดงตำแหน่งทาง หนีไฟ และอุปกรณ์ดับเพลิง ประจำบริเวณ โถงลิฟต์ดับเพลิงของทุกชั้น รวมทั้งจัดทำ ป้ายเรืองแสงแสดงเส้นทางหนีไฟบอก เป็นระยะๆ	- โครงการต้องประชาสัมพันธ์ให้ความรู้แก่ผู้พักอาศัย และพนักงาน โครงการทราบวิธีการปฏิบัติตนเมื่อ เกิดไฟไหม้ และการใช้ อุปกรณ์ดับเพลิง	-	-

ตารางที่ 2 แบบรายงานผลการปฏิบัติตามมาตรการป้องกันและแก้ไขผลกระทบสิ่งแวดล้อมของโครงการ เสนาภิพัธ์ รัตนธิเบศร์-บางบัวทอง

องค์ประกอบทาง สิ่งแวดล้อมและ คุณค่าต่าง ๆ	มาตรการป้องกันและแก้ไขผลกระทบ สิ่งแวดล้อม	ผลการปฏิบัติตามมาตรการฯ	ปัญหา อุปสรรค และแนวทางแก้ไข	เอกสารอ้างอิง
5) คุณค่าต่อคุณภาพชีวิต				
5.5 การป้องกันอัคคีภัย (ต่อ)	10) จัดให้มีจุดรวมพล (Point of Assembly) มี ขนาดพื้นที่รวมเป็นขนาดพื้นที่จุดรวมพล ที่หักโคน 730.74 ตารางเมตร ไม้ใหญ่ออก แล้ว แบ่งเป็น 3 จุด ดังนี้ - จุดที่ 1 ตั้งอยู่บริเวณพื้นที่สีเขียวด้าน ทิศเหนือของโครงการติดกับทางเข้า- ออกของโครงการ มีขนาดพื้นที่ 68.77 ตารางเมตร รองรับผู้อพยพมาจาก อาคาร C จำนวน 195 คน และ พนักงาน จำนวน 5 คน รวม 5 คน คิด เป็นสัดส่วนพื้นที่ต่อคนเท่ากับ 0.34 ตารางเมตร/คน	- โครงการต้องจัดให้มีจุดรวมพล (Point of Assembly) มีขนาดพื้นที่รวมเป็นขนาดพื้นที่จุดรวมพลที่หักโคน 730.74 ตารางเมตร ไม้ใหญ่ออกแล้ว แบ่งเป็น 3 จุด	-	-

ตารางที่ 2 แบบรายงานผลการปฏิบัติตามมาตรการป้องกันและแก้ไขผลกระทบสิ่งแวดล้อมของโครงการ เสนาภิบาล รัตนวิเบศร์-บางบัวทอง

องค์ประกอบทางสิ่งแวดล้อมและคุณค่าต่าง ๆ	มาตรการป้องกันและแก้ไขผลกระทบสิ่งแวดล้อม	ผลการปฏิบัติตามมาตรการฯ	ปัญหา อุปสรรค และแนวทางแก้ไข	เอกสารอ้างอิง
5) คุณค่าต่อคุณภาพชีวิต				
5.5 การป้องกันอัคคีภัย (ต่อ)	<ul style="list-style-type: none"> - จุดที่ 2 ตั้งอยู่บริเวณพื้นที่สีเขียวด้านทิศใต้ของโครงการ ติดกับคลองพระพิมล มีขนาดพื้นที่ 213.46 ตารางเมตร รองรับผู้อพยพมาจากอาคาร B รวม 784 คน และพนักงาน จำนวน 5 คน รวม 789 คน คิดเป็นสัดส่วนพื้นที่ต่อคนเท่ากับ 0.27 ตารางเมตร/คน - จุดที่ 3 ตั้งอยู่บริเวณพื้นที่สีเขียวกลางพื้นที่โครงการ มีขนาดพื้นที่ 448.51 ตารางเมตร รองรับ ผู้อพยพมาจากอาคาร A จำนวน 826 คน อาคาร C จำนวน 617 คน และพนักงาน จำนวน 5 คนรวม 1,448 คน คิดเป็นสัดส่วนพื้นที่ต่อคน เท่ากับ 0.32 ตารางเมตร/คน 	-	-	-

ตารางที่ 2 แบบรายงานผลการปฏิบัติตามมาตรการป้องกันและแก้ไขผลกระทบสิ่งแวดล้อมของโครงการ เสนาภิบาล รัตนวิเศษ-บางบัวทอง

องค์ประกอบทาง สิ่งแวดล้อมและ คุณค่าต่าง ๆ	มาตรการป้องกันและแก้ไขผลกระทบ สิ่งแวดล้อม	ผลการปฏิบัติตามมาตรการฯ	ปัญหา อุปสรรค และแนวทางแก้ไข	เอกสารอ้างอิง
5) คุณค่าต่อคุณภาพชีวิต				
5.5 การป้องกันอัคคีภัย (ต่อ)	11) จุดรวมพลต้องไม่กีดขวาง การอำนวยความสะดวก และ เส้นทางวิ่งของรถดับเพลิง ในกรณีเกิดอัคคีภัย และสามารถเชื่อมต่อกับถนน และอพยพออกนอกโครงการได้สะดวก	- จุดรวมพลของโครงการต้องไม่กีดขวาง การอำนวยความสะดวก และ เส้นทางวิ่งของรถดับเพลิง ในกรณีเกิดอัคคีภัย และสามารถเชื่อมต่อกับถนน และอพยพออกนอกโครงการได้	-	-
5.6 การป้องกันของตก จากที่สูง	ประชาสัมพันธ์ให้ผู้พักอาศัยระมัดระวัง ในการจัดเก็บของบริเวณระเบียง ให้มิดชิด หรืออยู่ในบริเวณที่มั่นคงปลอดภัย ไม่ตกหล่นได้ง่าย	- โครงการต้องประชาสัมพันธ์ให้ผู้พักอาศัยระมัดระวัง ในการจัดเก็บของบริเวณระเบียง ให้มิดชิด หรืออยู่ใน บริเวณที่มั่นคงปลอดภัย ไม่ตกหล่นได้ง่าย	-	ภาพที่ 2.1-7
5.7 สุนทรียภาพ	1) จัดให้มีพื้นที่สีเขียวทั้งหมด 2,507.53 ตารางเมตร เป็น พื้นที่สีเขียวนอกอาคาร ที่ระดับพื้นดินทั้งหมดโดยกำหนดให้เป็น พื้นที่ปลูกไม้ยืนต้น 1,041.55 ตารางเมตร และพื้นที่ปลูกไม้พุ่ม ไม้คลุมดิน 2,507.53 ตารางเมตร ตามที่เสนอในผังบริเวณ	- โครงการต้องจัดให้มีพื้นที่สีเขียวทั้งหมด 2,507.53 ตารางเมตร เป็น พื้นที่สีเขียวนอกอาคารที่ระดับ พื้นดินทั้งหมดโดยกำหนดให้เป็นพื้นที่ปลูกไม้ยืนต้น 1,041.55 ตารางเมตร	-	ภาพที่ 2.1-2

ตารางที่ 2 แบบรายงานผลการปฏิบัติตามมาตรการป้องกันและแก้ไขผลกระทบสิ่งแวดล้อมของโครงการ เสนาคิทท์ รัตนวิเบศร์-บางบัวทอง

องค์ประกอบทางสิ่งแวดล้อมและคุณค่าต่าง ๆ	มาตรการป้องกันและแก้ไขผลกระทบสิ่งแวดล้อม	ผลการปฏิบัติตามมาตรการฯ	ปัญหา อุปสรรค และแนวทางแก้ไข	เอกสารอ้างอิง
5) คุณค่าต่อคุณภาพชีวิต				
5.7 คุณทรียภาพ(ต่อ)	แสดงพื้นที่เขียวของโครงการตลอดระยะดำเนินการโครงการ	-		
	2) การเปลี่ยนแปลงองค์ประกอบโครงการที่เกี่ยวข้อง ลักษณะทางสถาปัตยกรรม เช่น การติดตั้งป้ายโฆษณา การติดตั้งเสาส่งสัญญาณโทรศัพท์ เคลื่อนที่ ต้องแจ้งให้หน่วยงานที่มีอำนาจหน้าที่ในการพิจารณาอนุมัติหรืออนุญาตดำเนินการ	- การเปลี่ยนแปลงองค์ประกอบโครงการที่เกี่ยวข้อง ลักษณะทางสถาปัตยกรรม เช่น การติดตั้งป้ายโฆษณา การติดตั้งเสาส่งสัญญาณโทรศัพท์ เคลื่อนที่ ต้องแจ้งให้ หน่วยงานที่มีอำนาจหน้าที่ในการพิจารณาอนุมัติหรืออนุญาตดำเนินการ	-	-
5.8 การบังคับสัญญาอนุญาตวิทยุโทรทัศน์	1) จัดให้มีการแจ้งมาตรการ ด้านการชดเชยผลกระทบจากการสูญเสียการใช้ประโยชน์จากการบังคับสัญญาอนุญาตวิทยุโทรทัศน์ ต่อบ้านพักอาศัยโดยรอบโครงการ โดยโครงการจะประสานต่อบ้านพักที่มีผู้พักอาศัย และได้รับผลกระทบจากโครงการ ในรัศมี 100 เมตร	- โครงการต้องจัดให้มีการแจ้งมาตรการ ด้านการชดเชยผลกระทบจากการสูญเสียการใช้ประโยชน์จากการบังคับสัญญาอนุญาตวิทยุโทรทัศน์ ต่อบ้านพักอาศัยโดยรอบ โครงการ โดยโครงการจะประสานต่อบ้านพักที่มีผู้พักอาศัย และได้รับผลกระทบจากโครงการ ในรัศมี 100 เมตร	-	-

ตารางที่ 2 แบบรายงานผลการปฏิบัติตามมาตรการป้องกันและแก้ไขผลกระทบสิ่งแวดล้อมของโครงการ เสนาภิพัธ์ รัตนธิเบศร์-บางบัวทอง

องค์ประกอบทาง สิ่งแวดล้อมและ คุณค่าต่าง ๆ	มาตรการป้องกันและแก้ไขผลกระทบ สิ่งแวดล้อม	ผลการปฏิบัติตามมาตรการฯ	ปัญหา อุปสรรค และแนวทางแก้ไข	เอกสารอ้างอิง
5) คุณค่าต่อคุณภาพชีวิต				
5.8 การบดบังสัญญาณ วิทยุโทรทัศน์(ต่อ)	ตั้งแต่เริ่มการก่อสร้างและสิ้นสุดภายใน 1 ปี นับจากวันที่ได้รับใบรับรองการก่อสร้างอาคาร (อ.5) โดยเจ้าของโครงการจะเป็นผู้รับผิดชอบค่าใช้จ่ายในการดำเนินการจากผลกระทบที่เกิดขึ้น ทั้งนี้ การชดเชยไม่รวมถึงผู้ที่ได้รับ ผลกระทบจากโครงการพัฒนาอื่นหรือผู้ที่ปลูกสร้างอาคารเพิ่มเติมภายหลังจากโครงการเปิดดำเนินการในกรณีทั้ง 2 ฝ่าย ตกลงกันไม่ได้ให้ปฏิบัติตามพระราชบัญญัติการไกล่เกลี่ยข้อพิพาท พ.ศ. 2562 โดยเจ้าของโครงการจะรับผิดชอบค่าดำเนินการทั้งหมด (ถ้ามี)	-		

ตารางที่ 2 แบบรายงานผลการปฏิบัติตามมาตรการป้องกันและแก้ไขผลกระทบสิ่งแวดล้อมของโครงการ เสนาภิบาล รัตนวิเศษ-บางบัวทอง

องค์ประกอบทางสิ่งแวดล้อมและคุณค่าต่าง ๆ	มาตรการป้องกันและแก้ไขผลกระทบสิ่งแวดล้อม	ผลการปฏิบัติตามมาตรการฯ	ปัญหา อุปสรรค และแนวทางแก้ไข	เอกสารอ้างอิง
5) คุณค่าต่อคุณภาพชีวิต				
5.9 การบริหารจัดการ นิติบุคคลอาคารชุด	1) บริษัท ปิติ แลนด์ จำกัด (เจ้าของโครงการ) เมื่อทำ การโฆษณาขายห้องชุดในอาคารชุด ต้องเก็บสำเนา ข้อความหรือภาพที่โฆษณา หรือหนังสือชักชวนที่นำออกโฆษณาแก่บุคคลทั่วไปไม่ว่าจะทำในรูปแบบใดไว้ในสถานที่ ทำการจนกว่าจะมีการขายห้องชุดหมด และจะส่งสำเนา เอกสารดังกล่าว พร้อมสำเนาเล่มสมบูรณ์รายงานและแผ่นซีดีให้นิติบุคคลอาคารชุดจัดเก็บไว้อย่างน้อยหนึ่งชุด	- นิติบุคคลอาคารชุด (เจ้าของโครงการ) การโฆษณาขายห้องชุดในอาคารชุดของบริษัท เสนา ดีเวลลอปเม้นท์ นิติบุคคลต้องเก็บสำเนา ข้อความหรือภาพที่โฆษณา หรือหนังสือชักชวนที่นำออกโฆษณาแก่บุคคลทั่วไปไม่ว่าจะทำในรูปแบบใดไว้ในสถานที่ ทำการจนกว่าจะมีการขายห้องชุดหมด	-	-
	2) ในการโฆษณาขายห้องชุดในอาคารชุด ข้อความหรือภาพที่โฆษณาจะต้องตรงกับหลักฐานและรายละเอียดที่ยื่นพร้อมคำขอจดทะเบียน และต้องระบุรายละเอียดที่เกี่ยวกับทรัพย์สินกลางให้ชัดเจน	- ในการโฆษณาขายห้องชุดในอาคารชุด ข้อความหรือภาพที่โฆษณาจะต้องตรงกับ หลักฐานและรายละเอียดที่ยื่นพร้อมคำขอจดทะเบียน	-	-

ตารางที่ 2 แบบรายงานผลการปฏิบัติตามมาตรการป้องกันและแก้ไขผลกระทบสิ่งแวดล้อมของโครงการ เสนาภิพัธ์ รัตนธิเบศร์-บางบัวทอง

องค์ประกอบทาง สิ่งแวดล้อมและ คุณค่าต่าง ๆ	มาตรการป้องกันและแก้ไขผลกระทบ สิ่งแวดล้อม	ผลการปฏิบัติตามมาตรการฯ	ปัญหา อุปสรรค และแนวทางแก้ไข	เอกสารอ้างอิง
5) คุณค่าต่อคุณภาพชีวิต				
5.9 การบริหารจัดการ นิคมอุตสาหกรรม (ต่อ)	3) ให้ถือว่าข้อความหรือภาพที่โฆษณา หรือ หนังสือชักชวนเป็นส่วนหนึ่งของสัญญาจะ ซื้อขายหรือสัญญาซื้อขายห้องชุดแล้วแต่ กรณี หากข้อความหรือภาพใดมีความหมาย ขัดหรือแย้งกับข้อความในสัญญาสัญญาจะ ซื้อขายหรือสัญญา ซื้อขายห้องชุด ให้ ตีความไปในทางที่เป็นคุณแก่ผู้จะซื้อหรือ ผู้ซื้อห้องชุด	- ให้ถือว่าข้อความหรือภาพที่โฆษณา หรือหนังสือ ชักชวนเป็นส่วนหนึ่งของสัญญาจะซื้อขายหรือ สัญญาซื้อขายห้องชุดแล้วแต่กรณี หากข้อความหรือ ภาพใดมีความหมาย ขัดหรือแย้งกับข้อความใน สัญญาสัญญาจะซื้อขายหรือสัญญา ซื้อขายห้องชุด ให้ตีความไปในทางที่เป็นคุณแก่ผู้จะซื้อหรือ ผู้ซื้อ ห้องชุด	-	
	4) ในการทำสัญญาจะซื้อขาย หรือสัญญา ซื้อขายห้องชุด ระหว่างบริษัท ปิติ แลนด์ จำกัด ผู้มีกรรมสิทธิ์ในที่ดินและ อาคารกับ ผู้จะซื้อหรือผู้ซื้อห้องชุดต้องทำตามแบบ สัญญาที่รัฐมนตรีประกาศกำหนดสัญญาจะ ซื้อขายหรือสัญญาซื้อขายห้องชุด (แบบ อช.22) เพื่อให้เป็นไปตามมาตรการ 6/1	- ในการทำสัญญาจะซื้อขาย หรือสัญญาซื้อขายห้อง ชุด ระหว่างบริษัท ปิติ แลนด์ จำกัด ผู้มีกรรมสิทธิ์ใน ที่ดินและ อาคารกับผู้จะซื้อหรือผู้ซื้อห้องชุดต้องทำ ตามแบบสัญญาที่รัฐมนตรีประกาศกำหนดสัญญาจะ ซื้อขายหรือสัญญาซื้อขายห้องชุด (แบบ อช.22)	-	-

ตารางที่ 2 แบบรายงานผลการปฏิบัติตามมาตรการป้องกันและแก้ไขผลกระทบสิ่งแวดล้อมของโครงการ เสนาภิพัธ์ รัตนธิเบศร์-บางบัวทอง

องค์ประกอบทาง สิ่งแวดล้อมและ คุณค่าต่าง ๆ	มาตรการป้องกันและแก้ไขผลกระทบ สิ่งแวดล้อม	ผลการปฏิบัติตามมาตรการฯ	ปัญหา อุปสรรค และแนวทางแก้ไข	เอกสารอ้างอิง
5) คุณค่าต่อคุณภาพชีวิต				
5.9 การบริหารจัดการ นิคมอุตสาหกรรม (ต่อ)	และ 6/2 ของพระราชบัญญัติอาคารชุด (ฉบับที่ 4)พ.ศ. 2551	-	-	-
	5) กรณีเมื่อเจ้าของโครงการดำเนินโครงการ เสร็จสิ้นให้มี การส่งมอบเล่มรายงานการ ประเมินผลกระทบสิ่งแวดล้อม ของ โครงการให้แก่นิติบุคคลอาคารชุดเพื่อ ปฏิบัติตามมาตรการฯ และมีหน้าที่รายงาน ผลการปฏิบัติตาม มาตรการฯ ตามความถี่ที่ กฎหมายกำหนด	- กรณีเมื่อเจ้าของโครงการดำเนินโครงการเสร็จสิ้นให้ มี การส่งมอบเล่มรายงานการประเมินผลกระทบ สิ่งแวดล้อม ของโครงการให้แก่นิติบุคคลอาคารชุด เพื่อปฏิบัติตามมาตรการฯ และมีหน้าที่รายงานผล การปฏิบัติตาม มาตรการฯ ตามความถี่ที่กฎหมาย กำหนด	-	-
	6) การโอนหน้าที่ปฏิบัติตามมาตรการให้แก่ นิติบุคคลอาคารชุดไปดูแลโดยมีหลักฐาน การรับทราบของนิติบุคคลอาคารชุด เพื่อให้ เจ้าของโครงการพ้นจากหน้าที่ปฏิบัติตาม มาตรการฯ	- การโอนหน้าที่ปฏิบัติตามมาตรการให้แก่นิติบุคคล อาคารชุดไปดูแลโดยมีหลักฐานการรับทราบของนิติ บุคคลอาคารชุด เพื่อให้เจ้าของโครงการพ้นจาก หน้าที่ปฏิบัติตามมาตรการฯ	-	-

ตารางที่ 2 แบบรายงานผลการปฏิบัติตามมาตรการป้องกันและแก้ไขผลกระทบสิ่งแวดล้อมของโครงการ เสนาภิบาล รัตนวิเศษ-บางบัวทอง

องค์ประกอบทาง สิ่งแวดล้อมและ คุณค่าต่าง ๆ	มาตรการป้องกันและแก้ไขผลกระทบ สิ่งแวดล้อม	ผลการปฏิบัติตามมาตรการฯ	ปัญหา อุปสรรค และแนวทางแก้ไข	เอกสารอ้างอิง
5) คุณค่าต่อคุณภาพชีวิต				
5.9 การบริหารจัดการ นิคมอุตสาหกรรม (ต่อ)	7) จัดให้มีการแจ้งให้ผู้ซื้อทราบตั้งแต่ ประชาสัมพันธ์การขาย ห้องชุดให้ทราบถึง ค่าใช้จ่ายในการบำรุงรักษา ภาระจำยอม โดยเจ้าของโครงการ (บริษัท ปิติ แลนด์ คูแลนน์ จำกัด) จะเป็นผู้รับผิดชอบ ค่าใช้จ่ายในการดูแลที่ดินภาระ จำยอม ตั้งแต่วันที่เริ่มก่อสร้างจนถึงวันที่จด ทะเบียน นิคมอุตสาหกรรม หลังจากนั้น นิติบุคคลอาคารชุด จะเป็นผู้รับผิดชอบ ค่าใช้จ่ายในการดูแลที่ดินภาระจำยอม ทั้งนี้ เพื่อให้ลูกค้ารับทราบถึงภาระค่าส่วนกลาง ที่ต้องร่วม ชำระค่าไฟฟ้า แสงสว่าง ค่าทำ ความสะอาด ค่าบำรุง สาธารณูปโภคของ ถนนภาระจำยอมที่เกิดขึ้น	- โครงการต้องจัดให้มีการแจ้งให้ผู้ซื้อทราบตั้งแต่ ประชาสัมพันธ์การขาย ห้องชุดให้ทราบถึงค่าใช้จ่าย ในการบำรุงรักษา ภาระจำยอมโดยเจ้าของโครงการ จะเป็นผู้รับผิดชอบค่าใช้จ่ายในการดูแลที่ดินภาระ จำ ยอมตั้งแต่วันที่เริ่มก่อสร้างจนถึงวันที่จดทะเบียน นิติ บุคคลอาคารชุด หลังจากนั้น นิติบุคคลอาคารชุด จะ เป็นผู้รับผิดชอบค่าใช้จ่ายในการดูแลที่ดินภาระจำ ยอม	-	-

ตารางที่ 2 แบบรายงานผลการปฏิบัติตามมาตรการป้องกันและแก้ไขผลกระทบสิ่งแวดล้อมของโครงการ เสนาภิบาล รัตนวิเบศร์-บางบัวทอง

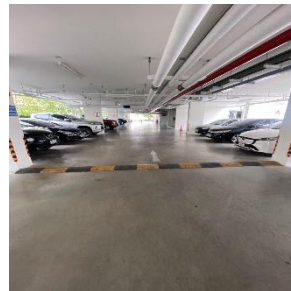
องค์ประกอบทาง สิ่งแวดล้อมและ คุณค่าต่าง ๆ	มาตรการป้องกันและแก้ไขผลกระทบ สิ่งแวดล้อม	ผลการปฏิบัติตามมาตรการฯ	ปัญหา อุปสรรค และแนวทางแก้ไข	เอกสารอ้างอิง
5) คุณค่าต่อคุณภาพชีวิต				
5.9 การบริหารจัดการ นิคมอุตสาหกรรม (ต่อ)	8) บริษัท ปิที แลนด์ จำกัด (เจ้าของโครงการ) เมื่อโครงการเปิดดำเนินการแล้วจะจัดให้มี เงินกองทุนสำรองส่วนกลาง สำหรับ ค่าใช้จ่ายในการดูแลโครงการเป็นจำนวน เงินทั้งสิ้น 100,000 บาท	- เมื่อโครงการเปิดดำเนินการแล้ว โครงการจะต้องจัด ให้มีเงินกองทุนสำรองส่วนกลาง สำหรับค่าใช้จ่ายใน การดูแลโครงการเป็นจำนวนเงินทั้งสิ้น 100,000 บาท	-	-



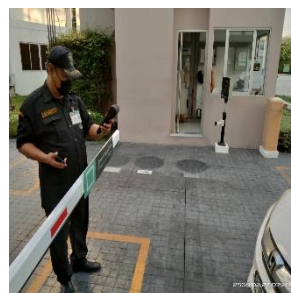
ภาพที่ 2.1-1 สภาพโครงการปัจจุบัน



ภาพที่ 2.1-2 พื้นที่สีเขียวในโครงการ

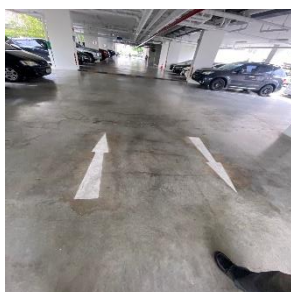


ภาพที่ 2.1-3 พื้นที่จอดรถของโครงการ

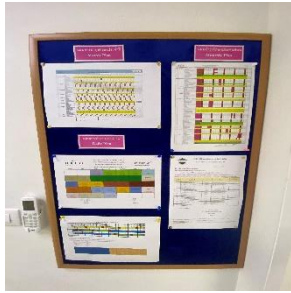


ภาพที่ 2.1-4 ระบบไม้กั้นเข้า-ออกโครงการ

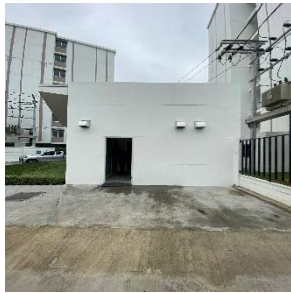
ภาพที่ 2.1-5 เจ้าหน้าที่ประจำป้อม และอำนวยความสะดวกด้านจราจร



ภาพที่ 2.1-6 สัญลักษณ์แสดงทิศทางจราจรภายในโครงการ

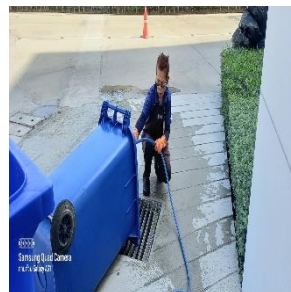


ภาพที่ 2.1-7 บอร์ดประชาสัมพันธ์ และการประชาสัมพันธ์

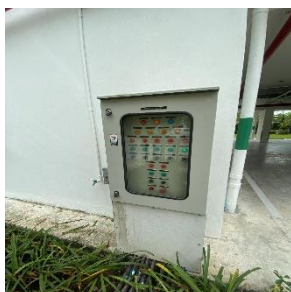


ภาพที่ 2.1-8 อาคารพักขยะรวม

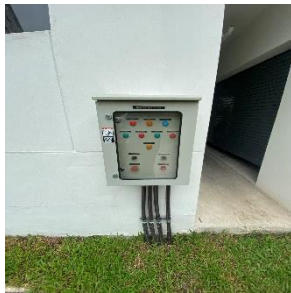
ภาพที่ 2.1-9 ห้องพักขยะภายในอาคาร



ภาพที่ 2.1-10 การคัดแยกขยะ และทำความสะอาด



ภาพที่ 2.1-11 ระบบบำบัดน้ำเสียรวม

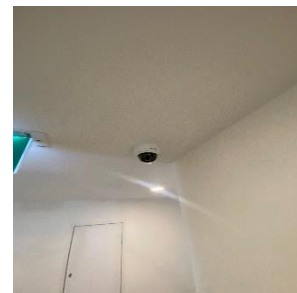


ภาพที่ 2.1-12 ระบบระบายน้ำโครงการ

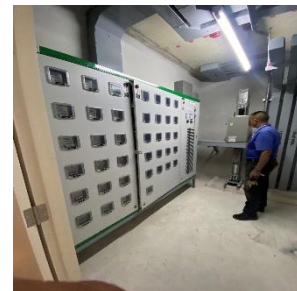
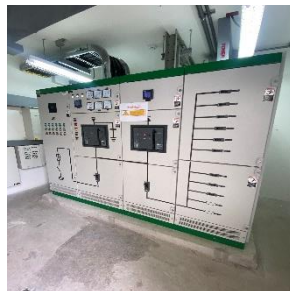
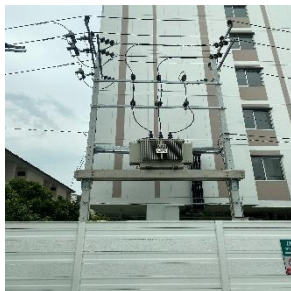


ภาพที่ 2.1-13 ระบบปรับอากาศ คัดลอกประหยัดไฟฟ้า

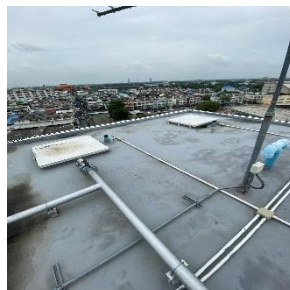
ภาพที่ 2.1-14 ระบบระบายอากาศของอาคาร



ภาพที่ 2.1-15 ระบบกล้องวงจรปิดของโครงการ



ภาพที่ 2.1-16 ระบบจ่ายไฟฟ้าของอาคาร



ภาพที่ 2.1-17 บ่อพักน้ำประปา และระบบจ่ายน้ำของโครงการ



ภาพที่ 2.1-18 ระบบแจ้งเตือนเหตุเพลิงไหม้



ภาพที่ 2.1-19 หัวรับน้ำดับเพลิง



ภาพที่ 2.1-20 ป้ายแสดงเส้นทางหนีไฟ



ภาพที่ 2.1-21 บันไดหนีไฟ



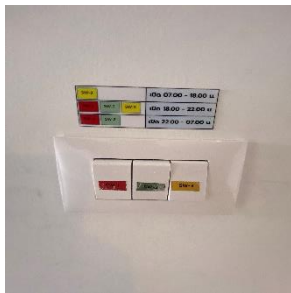
ภาพที่ 2.1-22 แสงสว่างธรรมชาติในอาคาร



ภาพที่ 2.1-23 ระบบแสงสว่างภายในอาคาร



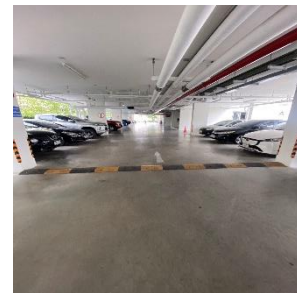
ภาพที่ 2.1-24 ระบบแสงสว่างสำรอง



ภาพที่ 2.1-25 แสดงการอนุรักษ์พลังงาน



ภาพที่ 2.1-26 ป้ายห้ามติดเครื่องขณะจอด



ภาพที่ 2.1-27 ติดตั้งต้นชะลอ



ภาพที่ 2.1-28 บ่อแบ่งน้ำของโครงการ



ภาพที่ 2.1-29 สติกเกอร์ควบคุมการจอดรถ



ภาพที่ 2.1-30 ป้ายเตือนอันตรายจากไฟฟ้า



ภาพที่ 2.1-31 ผู้ควบคุมงานระบบ